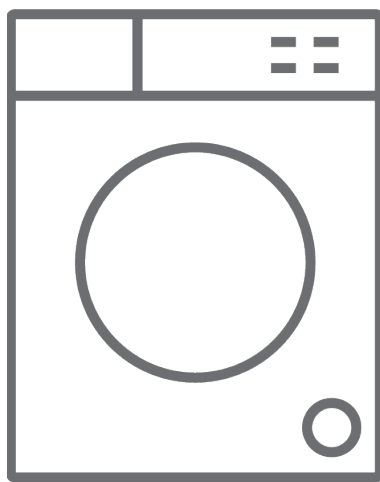




CZ Pračka / Návod k použití








RWF2270L

Děkujeme, že jste si vybrali tento výrobek.

Tento návod k použití obsahuje důležité bezpečnostní informace a pokyny pro provoz a údržbu vašeho spotřebiče.

Prosím přečtěte si pozorně tento návod k použití před použitím přístroje a uchovejte ho pro budoucí použití.

Ikona	Typ	Význam
	VAROVÁNÍ	Nebezpečí vážného zranění nebo smrti
	NEBEZPEČÍ ÚRAZU ELEKTRICKÝM PROUDEM	Nebezpečné napětí
	POŽÁR	Varování; Nebezpečí požáru / hořlavý materiál
	POZOR	Nebezpečí úrazu nebo poškození majetku
	DŮLEŽITÁ POZNÁMKA	Správný provoz systému

OBSAH

1.BEZPEČNOSTNÍ POKYNY	1
1.1 Obecná bezpečnostní varování	2
1.2 Během provozu	6
1.3 Balení a životní prostředí	7
1.4 Informace o úsporách	8
2.TECHNICKÉ SPECIFIKACE	9
2.1 Vzhled	9
2.2 Technické informace	9
3.INSTALACE	10
3.1 Odstranění přepravních šroubů	10
3.2 Nastavení nožek / nastavení nastavitelných zarážek	10
3.3 Elektrické zapojení	10
3.4 Hadice pro přívod vody	11
3.5 Zapojení odtoku vody	11
4.PŘEHLED OVLÁDACÍHO PANELU	12
4.1 Příhrádka na prací prášek	12
4.2 Oddíly	12
4.3 Volič programu	13
4.4 Elektronický displej	13
5.POUŽITÍ PRAČKY	14
5.1 Příprava prádla	14
5.2 Vložení prádla do pračky	14
5.3 Přidání pracího prostředku do pračky	15
5.4 Obsluha pračky	15
5.5 Výběr programu	15
5.6 Systém detekce poloviční náplně	15
5.7 Doplnkové funkce	16
5.8 Dětský zámek	18
5.9 Zrušení programu	19
5.10 Konec programu	19
6.TABULKA PROGRAMŮ	20
7.ČIŠTĚNÍ A ÚDRŽBA	22
7.1 Varování	22
7.2 Filtry na přívodu vody	22
7.4 Příhrádka na prací prášek	23
8.Tělo / buben	24
9.ŘEŠENÍ PROBLÉMŮ	25
10.AUTOMATICKÁ UPOZORNĚNÍ NA ZÁVADU A CO JE TŘEBA UDĚLAT	26
11.POPIS ENERGETICKÉHO ŠTÍTKU A ÚSPORA ENERGIE	27

1. BEZPEČNOSTNÍ POKYNY

Provozní napětí/frekvence	(220 – 240) V~/50Hz
Celkový proud (A)	10
Tlak vody (Mpa)	Maximální 1 Mpa / Minimální 0,1 Mpa
Celkový výkon (W)	2100
Maximální kapacita praní (suché prádlo) (kg)	7

- Pračku neinstalujte na koberec nebo podložku, která by bránila větrání základny.
- Tento přístroj nesmí používat osoby (včetně dětí) s omezenými tělesnými, smyslovými nebo mentálními schopnostmi anebo osoby bez příslušných znalostí a zkušeností, pokud nejsou pod dozorem anebo nebyli poučeni o užívání tohoto přístroje osobou, která odpovídá za jejich bezpečnost.
- Děti mladší 3 let musí být drženy mimo dosah přístroje, pokud nejsou pod neustálým dohledem.
- V případě poškození napájecího kabelu kontaktujte nejbližší autorizovaný servis a požádejte o jeho výměnu.
- Při připojování přívodu vody k vaší pračce používejte pouze novou přívodní hadici na vodu, která je dodávána s pračkou. Nikdy nepoužívejte staré, použité nebo poškozené přívodní hadice.
- Děti si se zařízením nesmí hrát. Čištění a údržba nesmí být prováděny dětmi bez dohledu dospělé osoby.

POZNÁMKA: V případě, že chcete mít tento návod k použití v elektronické podobě, kontaktujte nás na následující adrese: “washmachine@standardtest.info“. Ve svém e-mailu uveďte název modelu a sériové číslo (20 číslic), které najdete na dvířkách spotřebiče.

Pozorně si přečtěte tento návod k použití.

Pračka je určena pouze pro domácí použití. Komerční použití způsobí zrušení vaší záruky.



Tento návod k použití byl vytvořen pro více než jeden model, proto váš spotřebič nemusí mít některé z popsaných funkcí. Z tohoto důvodu je důležité při čtení návodu k použití věnovat zvláštní pozornost jakýmkoli obrázkům.


1.1 Obecná bezpečnostní varování

- Nezbytná okolní teplota pro provoz vaší pračky je 15 – 25 °C.
- Pokud je teplota pod 0 °C, hadice mohou prasknout nebo elektronická karta nemusí fungovat správně.
- Ujistěte se, že prádlo vložené do pračky neobsahuje cizí předměty, jako jsou hřebíky, jehly, zapalovače a mince.
- **Doporučuje se, abyste pro své první praní zvolili program 90° Bavlna bez prádla a polovinu přihrádky II na prací prostředek naplnili vhodným pracím prostředkem.**
- Špína se může hromadit na pracím prostředku a


změkčovačích dlouhodobě vystavených vzduchu.

Změkčovač nebo prací prostředek vložte do přihrádky pouze na začátku každého praní.

- Pokud pračku delší dobu nepoužíváte, odpojte ji od elektrické sítě a vypněte přívod vody. Doporučujeme také nechat dvířka otevřená, abyste zabránili hromadění vlhkosti uvnitř pračky.
- V důsledku kontroly kvality během výroby může v pračce zůstat trochu vody. To neovlivní provoz pračky.
- Obal stroje může být nebezpečný pro děti. Nedovolte dětem hrát si s obaly nebo malými částmi z pračky.
- Obaly uložte na místo, kde na ně děti nemohou dosáhnout nebo je zlikvidujte vhodným způsobem.
- Programy s předpírkou používejte pouze na velmi znečištěné prádlo.

 Nikdy neotevírejte přihrádku na prací prostředek, když je stroj v provozu.

- V případě poruchy odpojte stroj od elektrické sítě a vypněte přívod vody. Nepokoušejte se provádět žádné opravy. Vždy kontaktujte autorizovaného servisního technika.
- Nepřekračujte maximální náplň pracího programu, který jste zvolili.

 Nikdy neotevírejte dvířka, když je pračka v provozu.

- Praní prádla obsahujícího mouku může poškodit vaši pračku.
- Řiďte se pokyny výrobce ohledně používání kondicionéru na textilie nebo podobných výrobků,

keré chcete v pračce použít.

- Ujistěte se, že dvířka vaší pračky nejsou blokovány a lze je plně otevřít.

Nainstalujte stroj na místo, které lze plně větrat a pokud možno s konstantním prouděním vzduchu.

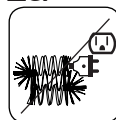
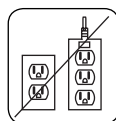
! Přečtete si tato varování. Postupujte podle poskytnutých pokynů, abyste chránili sebe i ostatní před riziky a smrtelnými zraněními.

NEBEZPEČÍ POPÁLENÍ

! Během provozu pračky se nedotýkejte vypouštěcí hadice ani vypuštěné vody. Vysoké teploty představují riziko popálení.

!! NEBEZPEČÍ SMRTI ZPŮSOBENÉ ELEKTRICKÝM PROUDEM

- Nepřipojujte pračku k elektrické síti pomocí prodlužovacího kabelu.
- Nezasunujte poškozenou zástrčku do zásuvky.
- Nikdy nevyjímejte zástrčku ze zásuvky tahem za kabel. Vždy držte zástrčku.
- Nikdy se nedotýkejte napájecího kabelu/ zástrčky mokřými rukama, protože by to mohlo způsobit zkrat nebo úraz elektrickým proudem.
- Nedotýkejte se pračky, pokud máte mokré ruce nebo nohy.
- Poškozený napájecí kabel/zástrčka může



způsobit požár nebo úraz elektrickým proudem. Pokud je kabel poškozen, musí být vyměněn pouze kvalifikovaným personálem.

Nebezpečí vytopení

- Před umístěním vypouštěcí hadice do umyvadla zkontrolujte rychlost proudění vody.
- Proveďte nezbytná opatření, abyste zabránili sklouznutí hadice.
- Proud vody může hadici uvolnit, pokud není správně zajištěna. Ujistěte se, že umyvadlový výtok neblokuje špunt.

Nebezpečí požáru

- Ve stroji neskladujte hořlavé kapaliny.
- Obsah síry v odstraňovačích barev může způsobit korozi. V pračce nikdy nepoužívejte materiály na odstraňování barvy.
- Nikdy nepoužívejte výrobky, které obsahují rozpouštědla.
- Ujistěte se, že prádlo vložené do pračky neobsahuje cizí předměty, jako jsou hřebíky, jehly, zapalovače a mince.

Nebezpečí požáru a výbuchu

Nebezpečí pádu a zranění

- Nešplhejte na pračku.
- Ujistěte se, že hadice a kabely nezpůsobují nebezpečí zakopnutí.
- Neotáčejte pračku vzhůru nohama ani na bok.
- Nezvedejte pračku pomocí dvířek nebo přihrádky na prací prostředky.

⚠ Stroj musí být přepravován nejméně 2 osobami.



⚠ Bezpečnost dětí

- Nenechávejte děti bez dozoru v blízkosti spotřebiče. Děti by mohly v zařízení uvíznout, což by vedlo k riziku smrti.
- Nedovolte dětem, aby se dotýkaly skleněných dveří, když je spotřebič v provozu. Povrch se stává extrémně horkým a může způsobit poškození kůže.
- Uchovávejte obalový materiál mimo dosah dětí.
- Otrava a podráždění se mohou objevit v případě, že se prací a čisticí prostředky konzumují nebo přicházejí do styku s kůží a očima. Čisticí materiály uchovávejte mimo dosah dětí.




1.2 Během provozu

- Domácí mazlíčky udržujte v dostatečné vzdálenosti od pračky.
- Před instalací zkontrolujte obal své pračky a jakmile bude balení otevřeno, i její vnější povrch. Nepoužívejte pračku, pokud se zdá být poškozená nebo pokud byl obal otevřen.
- Vaši pračku smí instalovat pouze autorizovaný servisní technik. Instalace jinou osobou než autorizovaným technikem může způsobit zrušení záruky.
- Tento spotřebič mohou používat děti starší 8 let a osoby se sníženými fyzickými, sensorickými nebo mentálními schopnostmi nebo bez dostatku zkušeností a znalostí v případě, že mají dozor

nebo jsou instruovány ohledně bezpečného použití zařízení a budou obeznámeny se souvisejícími nebezpečími. Děti si se zařízením nesmí hrát. Čištění a údržba nesmí být prováděny dětmi bez dohledu dospělé osoby.

- Pračku použijte pouze na prádlo, které bylo výrobcem označeno jako vhodné pro praní v pračce.
- **Než pračku uvedete do provozu, odstraňte ze zadní části pračky 4 přepravní šrouby a pryžové podložky. Pokud šrouby nebudou odstraněny, mohou způsobit silné vibrace, hluk a nesprávnou funkci pračky a způsobit zrušení záruky.**
- Záruka se nevztahuje na škody způsobené vnějšími faktory, například požárem, záplavami a jinými zdroji poškození.
- Tento návod nevyhazujte, uchovejte ho pro budoucí použití a předejte ho dalšímu vlastníkovi.

 **POZNÁMKA:** Technické údaje se mohou lišit podle zakoupeného produktu.

1.3 Balení a životní prostředí

Odstranění obalů

Obalové materiály chrání pračku před jakýmkoli poškozením, ke kterému může dojít během přepravy. Obalové materiály jsou šetrné k životnímu prostředí, protože jsou recyklovatelné. Použití recyklovaného materiálu snižuje spotřebu surového materiálu a snižuje produkci odpadu.

1.4 Informace o úsporách

Několik důležitých informací pro co nejefektivnější využití vaší pračky:

- Nepřekračujte maximální náplň pracího programu, který jste zvolili. To umožní, aby vaše pračka pracovala v úsporném režimu.
- Nepoužívejte funkci předpírky pro lehce zašpiněné prádlo. To vám pomůže ušetřit na spotřebované elektřině a vodě.

CE prohlášení o shodě

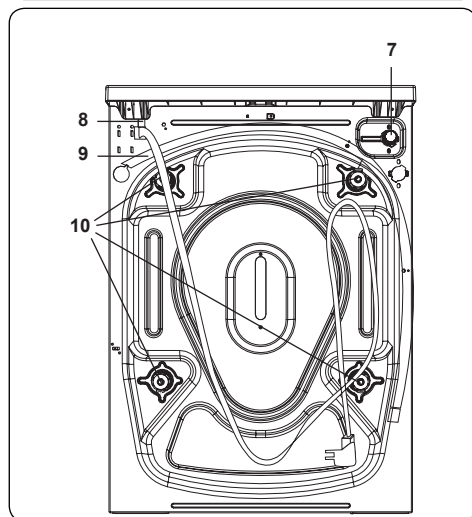
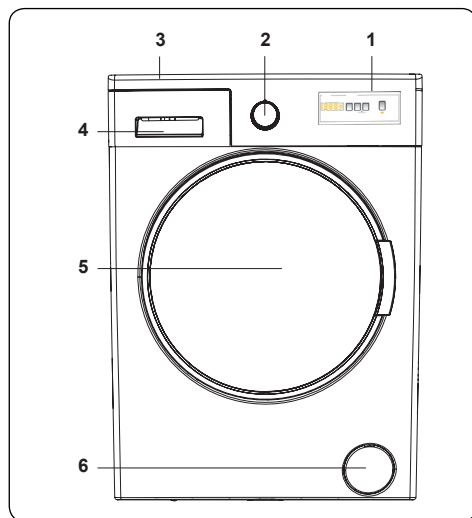
Prohlašujeme, že naše výrobky splňují platné evropské směrnice, rozhodnutí a nařízení a požadavky uvedené v referenčních normách.

Likvidace vaší staré pračky



Symbol na výrobku nebo na jeho obalu znamená, že s tímto výrobkem nesmí být nakládáno jako s domovním odpadem. Místo toho musí být předán na příslušné sběrné místo pro recyklaci elektrických a elektronických zařízení. Zajištěním správné likvidace tohoto produktu pomůžete zabránit možným negativním důsledkům pro životní prostředí a lidské zdraví, které by jinak mohly být způsobeny nesprávným nakládáním s tímto produktem. Podrobnější informace o recyklaci tohoto produktu vám poskytne místní městský úřad, služba pro likvidaci domovního odpadu nebo obchod, kde jste produkt zakoupili.

2. TECHNICKÉ SPECIFIKACE



2.1 Vzhled

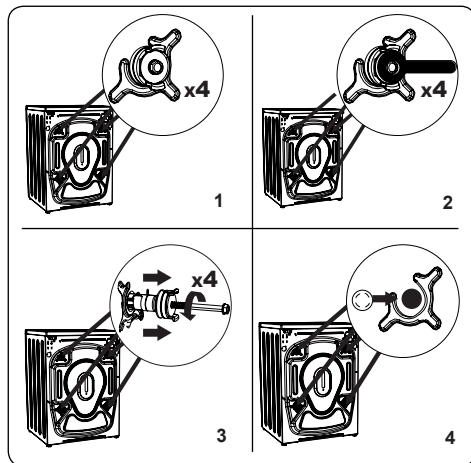
1. Elektronický displej
2. Číselník programu
3. Horní zásobník
4. Příhrádka na prací prášek
5. Buben
6. Kryt filtru čerpadla
7. Napouštěcí ventil
8. Napájecí kabel
9. Vypouštěcí hadice
10. Přepravní šrouby

2.2 Technické informace

Provozní napětí / frekvence (V / Hz)	(220-240) V~/50Hz
Celkový proud (A)	10
Tlak vody (Mpa)	Maximum: 1 Mpa Minimum : 0.1 Mpa
Celkový výkon (W)	2100
Maximální kapacita suchého prádla (kg)	7
Otáčky (ot / min)	1200
Číslo programu	15
Rozměry (mm)	
Výška	845
Šířka	597
Hloubka	527

3. INSTALACE

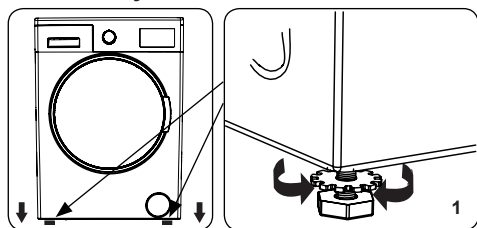
3.1 Odstranění přepravních šroubů



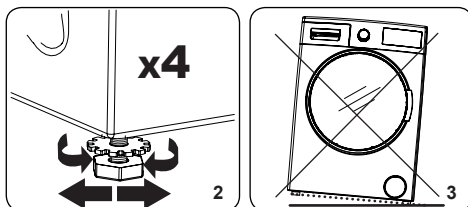
1. Než pračku uvedete do provozu, odstraňte ze zadní části pračky 4 přepravní šrouby a pryžové podložky. Pokud šrouby nebudou odstraněny, mohou způsobit silné vibrace, hluk a nesprávnou funkci pračky a způsobit zrušení záruky.
2. Povolte přepravní šrouby jejich otočením proti směru hodinových ručiček vhodným klíčem.
3. Vyjměte přepravní šrouby přímým vytážením.
4. Vložte plastové záslepky dodané v sáčku s příslušenstvím do otvorů, které zůstaly po odstranění přepravních šroubů. Přepravní šrouby by měly být uchovány pro budoucí použití.

POZNÁMKA: Před prvním použitím pračky odstraňte přepravní šrouby. Poruchy vzniklé v důsledku provozu pračky s namontovanými přepravními šrouby jsou mimo rozsah záruky.

3.2 Nastavení nožek / nastavení nastavitelných zářezek

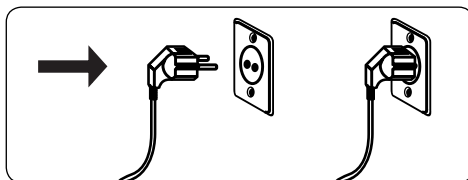


1. Neinstalujte pračku na povrch (např. koberec), který by bránil větrání zespoda.
- Chcete-li zajistit tichý provoz bez vibrací, nainstalujte ji na pevný povrch.
- Pračku můžete vyrovnat pomocí nastavitelných nožek.
- Povolte plastovou pojistnou matici.



2. Chcete-li zvýšit výšku pračky, otočte nožky ve směru hodinových ručiček. Chcete-li snížit výšku pračky, otočte nožky proti směru hodinových ručiček.
- Jakmile je pračka ve vodorovné poloze, utáhněte pojistné matice otáčením ve směru hodinových ručiček.
3. Nikdy nevkládejte pod pračku lepenku, dřevo nebo jiné podobné materiály, aby se vyrovnala.
- Při čištění podlahy, na které je pračka umístěna, dávejte pozor, aby nedošlo k narušení vodorovné polohy pračky.

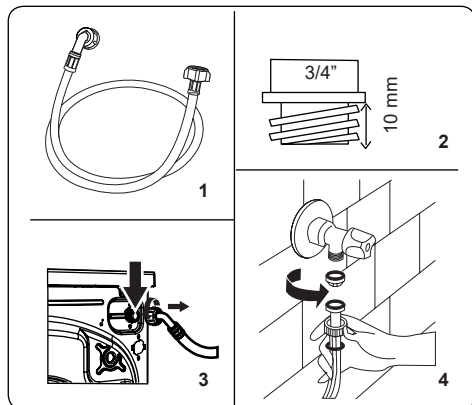
3.3 Elektrické zapojení



- Pračka vyžaduje síťové napájení 220 – 240 V, 50 .
- Síťový kabel vaší pračky je vybaven uzemněnou zástrčkou. Tato zástrčka by měla být vždy zasunuta do uzemněné zásuvky 10 A.
- Pokud nemáte vhodnou zásuvku a pojistku, ujistěte se, že práci provádí kvalifikovaný elektrikář.
- Neodpovídáme za škody, které vzniknou v důsledku používání neuzemněných zařízení.

POZNÁMKA: Provoz pračky s nízkým napětím způsobí zkrácení životnosti a omezení výkonu.

3.4 Hadice pro přívod vody



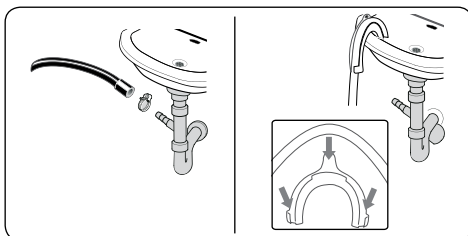
1. V závislosti na specifikacích pračky může být vaše pračka připojena k přívodu vody (studená) nebo k přívodu vody (horká a studená). Hadice s bílým uzávěrem by měla být připojena k přívodu studené vody a hadice s červeným uzávěrem k přívodu horké vody (pokud je k dispozici).
- Aby nedocházelo k úniku vody do spojů, je v balení s hadicí dodávána 1 nebo 2 matice (podle specifikace vaší pračky). Tyto matice nasadíte na konec přívodní hadice, která se připojuje k přívodu vody.
2. Připojte nové přívodní hadice k vodovodnímu kohoutku se závitem $\frac{3}{4}$ ".
- Připojte bílý konec přívodní hadice k bílému přívodnímu ventilu na zadní straně pračky a červený konec hadice

k červenému přívodnímu ventilu (je-li použit).

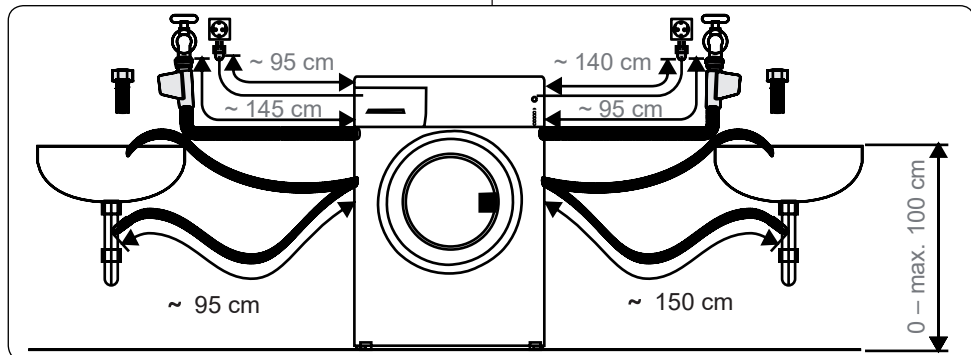
- Ručně utáhněte spoje. V případě pochybností se obraťte na kvalifikovaného instalatéra.
- Průtok vody s tlakem 0,1 – 1 MPa umožní vaši pračku pracovat s optimální účinností (tlak 0,1 MPa znamená, že přes plně otevřený kohoutek proteče více než 8 litrů vody za minutu).
- 3. Jakmile provedete všechna připojení, pečlivě zapněte přívod vody a zkontrolujte těsnost.
- 4. Zajistěte, aby nové hadice pro přívod vody nebyly zachyceny, zalomené, zkroucené, přehnuté nebo zmačkané.
- Pokud je vaše pračka připojena k přívodu horké vody, neměla by být teplota přívodu horké vody vyšší než 70 °C.

POZNÁMKA: Pračka musí být připojena k přívodu vody pouze pomocí dodané nové přívodní hadice. Staré hadice nesmí být znovu použity.

3.5 Zapojení odtoku vody

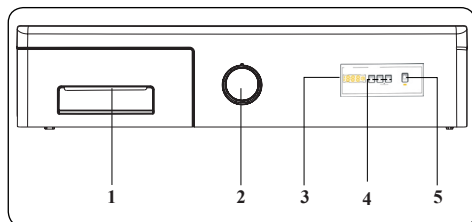


- Připojte hadici pro vypouštění vody ke stojanu nebo k výstupnímu kolenu u umyvadla pomocí dalšího vybavení.



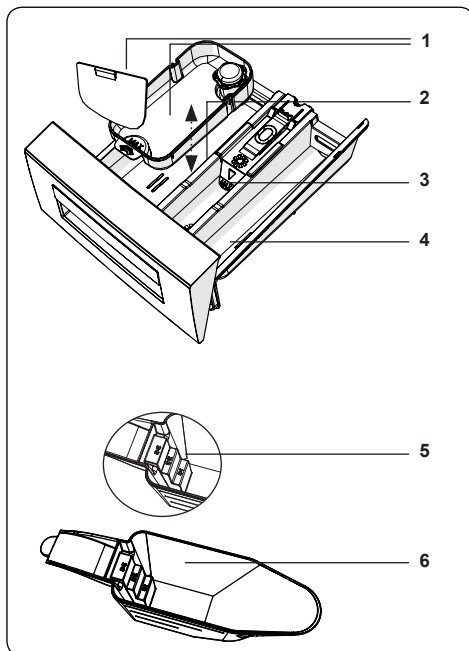
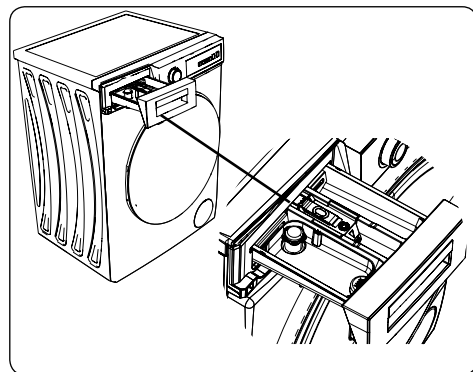
- Nikdy se nepokoušejte vypouštěcí hadici prodloužit.
- Hadici pro vypouštění vody z pračky nevkládějte do nádoby, kbelíku nebo vany.
- Ujistěte se, že hadice pro vypouštění vody není ohnutá, přehnutá, zmáčknutá nebo prodloužená.
- Vypouštěcí hadice musí být instalována v maximální výšce 100 cm od země.

4. PŘEHLED OVLÁDACÍHO PANELU



1. Příhrádka na prací prášek
2. Číselník programu
3. Elektronický displej
4. Tlačítko doplňkových funkcí
5. Tlačítko Start/Pauza

4.1 Příhrádka na prací prášek

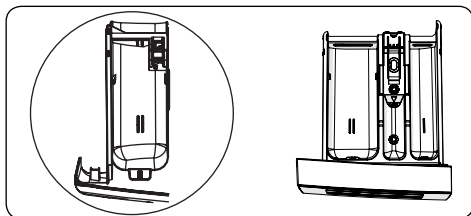


1. Příhrádky tekutého čisticího prostředku
2. Zásuvka na prací prášek
3. Zásuvka na změkčovač
4. Zásuvka na prací prášek pro předpírku
5. Úrovňě práškového pracího prostředku
6. Lžička na práškový prací prostředek (*)

(*) Technické údaje se mohou lišit podle zakoupeného produktu.

4.2 Oddíl

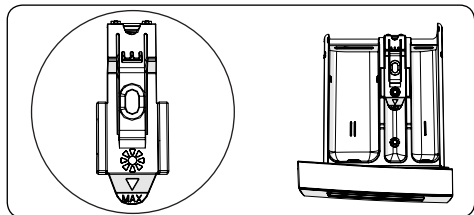
Zásuvka na prací prášek:



Tento oddíl je určen pro tekuté nebo práškové prací prostředky nebo odstraňovač vodního kamene. Deska pro měření hladiny tekutého pracího prostředku bude dodána uvnitř vašeho zařízení.

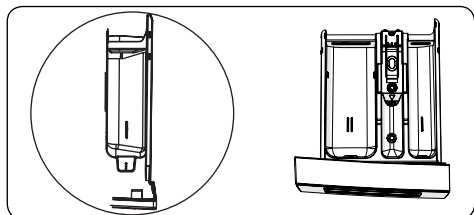
(*)

Kondicionér na textil, škrób, prací prostředek:



Tento oddíl je určen pro změkčovačla, kondicionéry nebo škrób. Postupujte podle pokynů na obalu. Pokud změkčovačla po použití zanechají zbytky, zkuste je zředit nebo použít tekuté změkčovačlo.

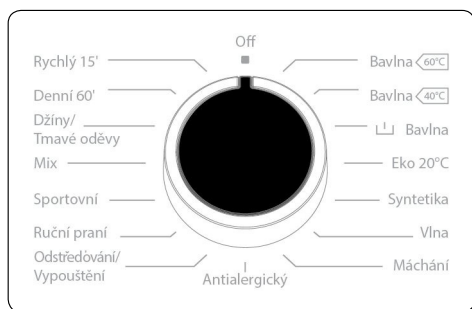
Zásuvka na prací prostředek pro předpírku:



Tato zásuvka by se měla používat, pouze pokud je vybrána funkce předpírky. Doporučujeme používat funkci předpírky pouze pro velmi špinavé prádlo.

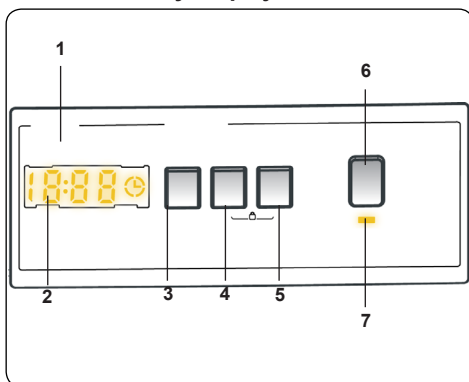
(*) Technické údaje se mohou lišit podle zakoupeného produktu.

4.3 Volič programu



- Pro výběr požadovaného programu otáčejte programovým voličem buď ve směru nebo proti směru hodinových ručiček, dokud značka na voliči programu neukáže na vybraný program.
- Zkontrolujte, zda je volič programu přesně na programu, který chcete vybrat.

4.4 Elektronický displej

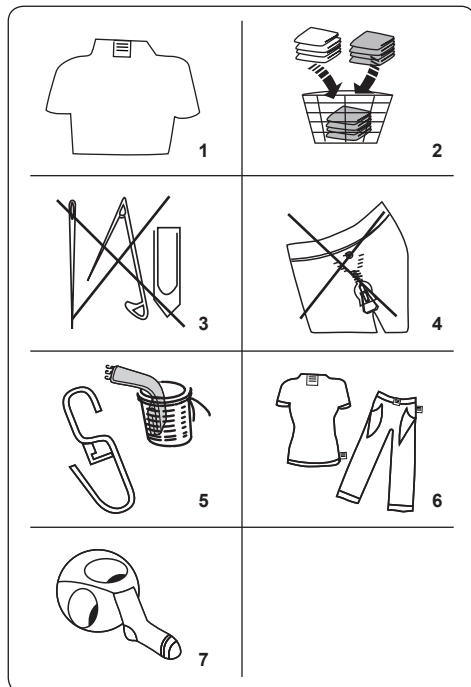


1. Elektronický displej
2. Digitální displej
3. Tlačítko nastavení teploty vody
4. Tlačítko nastavení rychlosti otáček
5. Tlačítko doplňkové funkce 1
6. Tlačítko Start/Pauza
7. Kontrolka tlačítko Start/Pauza

Na displeji se zobrazí časovač zpoždění praní (pokud je nastaven), volba teploty, rychlost otáček, všechny další vybrané funkce. Po dokončení vybraného programu se na displeji zobrazí „Konec“. Panel s displejem také ukazuje, zda došlo k poruše pračky.

5. POUŽITÍ PRAČKY

5.1 Příprava prádla



1. Postupujte podle pokynů uvedených na štítkách na oděvu.

- Rozdělte prádlo podle typu (bavlna, syntetika, jemné, vlna atd.), teploty praní (studená, 30°, 40°, 60°, 90°) a míry znečištění (mírně znečištěné, znečištěné, silně znečištěné).

2. Nikdy neperte barevné a bílé prádlo dohromady.

- Tmavé textilie mohou obsahovat přebytečné barvivo a měly by se prát několikrát samostatně.

3. Ujistěte se, že na prádle nebo v kapsách nejsou kovové materiály; pokud ano, odstraňte je.

POZOR: Záruka se nevztahuje na žádné poruchy, ke kterým dojde v důsledku poškození cizím materiálem.

4. Zapněte zipy a všechny háčky a očka.

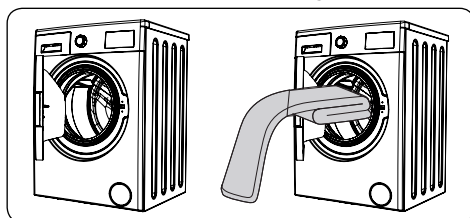
5. Odstraňte kovové nebo plastové háčky záclon nebo je vložte do prací sítě nebo sáčku.

6. Obratěte naruby textilie, jako jsou kalhoty, úplety, trička a mikiny.

7. Ponožky, kapesníky a jiné drobné prádlo perte v prací síťce.

 Může být bělelé	 Nebělte	 Normální praní
 Maximální teplota žehlení 150 °C	 Maximální teplota žehlení 200 °C	 Nežehlete
 Může být chemicky čištěno	 Nemůže být chemicky čištěno	 Sušte položené
 Nežehlivé	 Sušit zavěšené	 Nesušte v sušičce
 Je povoleno chemické čištění v plynovém oleji, čistém alkoholu a R113	 Perchllorethlylen R11, R13, ropa	 Perchlorinetylen R11, R113, plynový olej

5.2 Vložení prádla do pračky



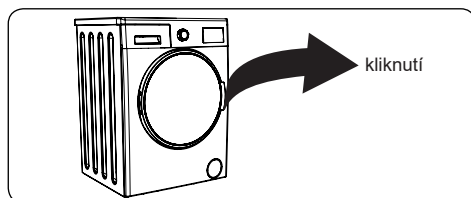
- Otevřete dvířka pračky.
- Rozložte prádlo rovnoměrně do pračky.

POZNÁMKA: Dávejte pozor, abyste nepřekročili maximální náplň bubnu, protože by to vedlo ke špatným výsledkům praní a ke zmačkání. Informace o kapacitě naleznete v tabulkách pracích programů.

Následující tabulka ukazuje přibližné hmotnosti běžných typů prádla:

TYP PRÁDLA	HMOTNOST (g)
Ručník	200
Povlečení	500
Župan	1 200
Přikrývka	700
Povlak na polštář	200
Spodní prádlo	100
Ubrus	250

- Vložte každý kus prádla zvlášť.
- Zkontrolujte, zda mezi gumovým těsněním a dvířky nejsou zachyceny žádné předměty.
- Jemně zatlačte na dvířka, dokud nezaklapnou.



- Ujistěte se, že jsou dvířka zcela zavřena, jinak se program nespustí.

5.3 Přidání pracího prostředku do pračky

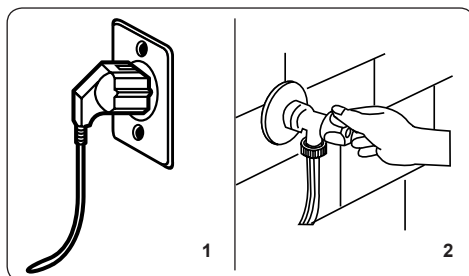
Množství pracího prostředku použitého v pračce bude záviset na následujících kritériích:

- Pokud je prádlo jen mírně zašpiněné, nepředpírejte ho. Vložte malé množství pracího prostředku (podle údajů výrobce) do oddílu II zásuvky na prací prostředek.
- Pokud je prádlo příliš znečištěné, vyberte program s předpírkou a vložte ¼ pracího prostředku, který se má použít, do oddílu I zásuvky na prací prostředek a zbytek do oddílu II.
- V pračce používejte prací prostředky vyrobené pro automatické pračky. Řiďte se pokyny výrobce ohledně množství pracího prostředku, které se má použít.
- V oblastech tvrdé vody bude zapotřebí více pracího prostředku.
- Množství potřebného pracího prostředku se zvyšuje s většími dávkami praní.

- Do prostředního prostoru zásuvky na prací prostředek vložte změkčovač. Nepřekračujte rysku MAX.
- Hustá změkčovadla mohou způsobit ucpání zásuvky a měly by být zředěna.
- Tekuté prací prostředky je možné použít ve všech programech bez předpírky. Chcete-li to provést, zasuňte desku hladiny tekutého pracího prostředku (*) do zdířek v oddílu II zásuvky na prací prostředek. Čárky na desce použijte jako vodítko k naplnění zásuvky na požadovanou úroveň.

(*) Technické údaje se mohou lišit podle zakoupeného produktu.

5.4 Obsluha pračky



1. Zapojte pračku do elektrické sítě.
2. Zapněte přívod vody.
 - Otevřete dvířka pračky.
 - Rozložte prádlo rovnoměrně do pračky.
 - Jemně zatlačte na dvířka, dokud nezaklapnou.

5.5 Výběr programu

Použijte tabulky programů a vyberte nejvhodnější program pro vaše prádlo.

5.6 Systém detekce poloviční náplně

Vaše pračka má funkci detekce poloviční náplně.

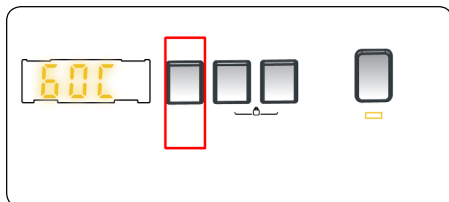
Pokud do pračky vložíte méně než polovinu maximálního množství prádla, automaticky nastaví funkci polovičního plnění, bez ohledu na vybraný program. To znamená, že dokončení vybraného programu zabere méně času a spotřebuje méně vody a energie.

(*) Závisí to na modelu

5.7 Doplnkové funkce

1. Výběr teploty

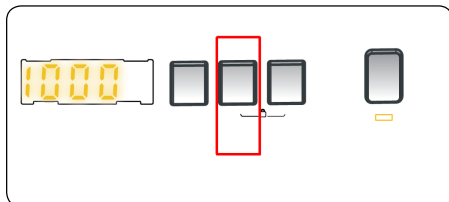
Pomocí tlačítka pro nastavení teploty vody změňte automaticky naprogramovanou teplotu vody.



Když vyberete program, automaticky se vybere maximální teplota pro tento program. Chcete-li teplotu změnit, stiskněte tlačítko pro nastavení teploty vody, dokud se na digitálním displeji nezobrazí požadovaná teplota.

Teplotu vody můžete postupně snižovat, a to mezi maximální teplotou vody vybraného programu a práním za studena (-- C) jednoduše stisknutím tlačítka pro nastavení teploty.

2. Výběr rychlosti ždímání

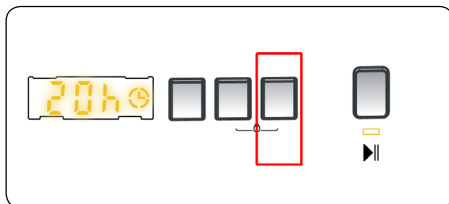


Když vyberete program, automaticky se vybere maximální rychlost ždímání.

Chcete-li rychlost ždímání změnit mezi maximální rychlostí a možností zrušení (- - -), stiskněte tlačítko Rychlost ždímání, dokud se nezobrazí požadovaná rychlost.

Pokud jste přeskočili rychlost ždímání, kterou chcete nastavit, mačkejte tlačítko pro nastavení rychlosti ždímání, dokud se znovu nezobrazí požadovaná rychlost.

3. Časovač prodlevy



Tuto pomocnou funkci můžete použít k odložení startu pracího cyklu o 1 až 23 hodin.

Použití funkce prodlevy:

- Stiskněte jednu tlačítko prodlevy.
- Zobrazí se hlášení "01h". Na elektronickém displeji se rozsvítí ☹.
- Stiskněte tlačítko prodlevy, dokud nedosáhnete času, po kterém chcete, aby pračka zahájila prací cyklus.
- Pokud jste přeskočili dobu prodlevy, kterou chcete nastavit, můžete dále mačkat tlačítko prodlevy, dokud znovu nedosáhnete tohoto času.
- Chcete-li použít funkci časové prodlevy, musíte stisknutím tlačítka Start/Pauza spustit pračku.
- Pokud chcete prodlevu zrušit:
 - Pokud jste stiskli tlačítko Start/Pauza pro spuštění pračky, stačí stisknout tlačítko prodlevy jednou. ☹ na displeji zhasne.
 - Pokud jste nestiskli tlačítko Start/Pauza, mačkejte tlačítko prodlevy nepřetržitě, dokud ☹ na displeji nezhasne.


POZNÁMKA: V případě, že si přejete zvolit nějakou pomocnou funkci, když LED dioda pomocné funkce nesvítí, znamená to, že tato funkce není použitelná ve zvoleném pracím programu.

4. Protialergická funkce(*)

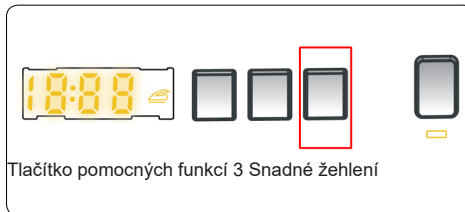


Tlačítko pomocných funkcí 3 Protialergická funkce

Pomocí této funkce můžete nastavit doplňující máchání prádla. Pračka provede všechny kroky máchání horkou vodou. Toto nastavení doporučujeme pro prádlo, které se nosí na jemnou pokožku, dětské oblečení a spodní prádlo.


Tuto funkci vyberte stisknutím tlačítka Protialergická funkce, když je zobrazen symbol .

5. Snadné žehlení(*)



Tlačítko pomocných funkcí 3 Snadné žehlení

Použití této funkce způsobí, že prádlo bude na konci zvoleného pracího programu méně pomačkané.


Tuto funkci vyberte stisknutím tlačítka Snadné žehlení, když je zobrazen symbol .

6. Předpirka(*)



Tlačítko doplňkové funkce 3 Předpirka


Tato doplňková funkce vám umožňuje předpirat silně zašpiněné prádlo před tím, než proběhne hlavní prací program. Při použití této funkce musíte nasypat prací prášek do přední přihrádky v přední zásuvce.

Tuto funkci vyberte stisknutím tlačítka Předpirka, když je zobrazen symbol .

7. Extra máchání(*)



Tlačítko pomocných funkcí 3 Extra máchání

Pomocí této doplňkové funkce můžete nastavit doplňující máchání prádla na konci vybraného programu. Tuto funkci vyberte stisknutím tlačítka Extra máchání, když je zobrazen symbol .


8. Rychlé praní(*)




Tlačítko doplňkové funkce 3 Rychlé praní

Použitím této funkce můžete prádlo vyprat za kratší dobu a spotřebovat tak méně energie a vody.

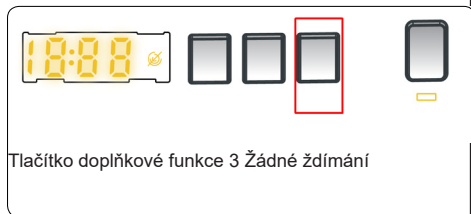
Tuto možnost doporučujeme použít pouze v případě, že pro vybraný program perete méně než polovinu maximální náplně suchého prádla.


Tuto funkci vyberte stisknutím tlačítka Rychlé praní, když je zobrazen symbol .

POZNÁMKA: Pokud do pračky vložíte méně než polovinu maximálního množství prádla, automaticky nastaví funkci polovičního plnění, bez ohledu na vybraný program. To znamená, že dokončení vybraného programu zabere méně času a spotřebuje méně vody a energie. Pokud vaše pračka detekuje polovinu náplně, na displeji se automaticky zobrazí symbol .

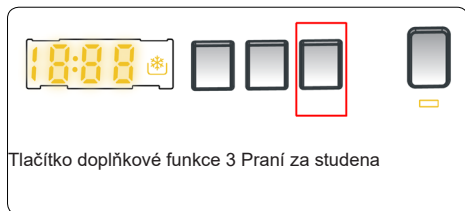
(*) Závísí to na modelu

9. Žádné ždímání(*)




Pokud prádlo nechcete ždímat, můžete použít tuto pomocnou funkci. Když se rozsvítí kontrolka symbolu , můžete program aktivovat stisknutím tlačítka Zrušit ždímání na panelu displeje.

10. Praní za studena(*)



Tuto pomocnou funkci můžete použít, když

chcete prádlo prát studenou vodou (voda z kohoutku). Když se rozsvítí kontrolka symbolu , můžete program aktivovat stisknutím tlačítka prání za studena na panelu displeje.

(*)Technické údaje se mohou lišit podle zakoupeného produktu.

Tlačítko Start/Pauza

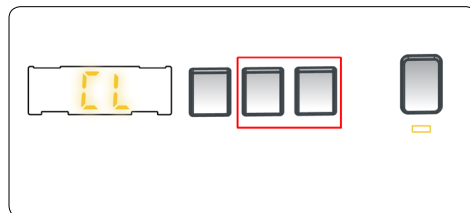


Stisknutím tlačítka Start/Pauza můžete vybraný program spustit nebo pozastavit spuštěný program. Pokud pračku přepnete do pohotovostního režimu, na displeji se rozblíká kontrolka Start/Pauza.

5.8 Dětský zámek

Funkce Dětský zámek umožňuje zamknout tlačítka, takže zvolený prací cyklus nelze nechtěně změnit.

Chcete-li aktivovat dětský zámek, stiskněte a přidržte současně tlačítka 2 a 3 po dobu nejméně 3 sekund. Když je aktivován dětský zámek, na elektronickém displeji 2 sekundy bliká „CL“.



Pokud stisknete libovolné tlačítko nebo zvolený program změníte programovým voličem, když je aktivní dětský zámek, na elektronickém displeji bude 2 sekundy blikat symbol „CL“.

Je-li dětský zámek aktivován a je spuštěn některý z programů, volič programů se přepne do pozice ZRUŠIT a vybere se jiný program, dříve vybraný program pokračuje tam, kde skončil.

Chcete-li deaktivovat dětský zámek, stiskněte a přidržte současně tlačítka 2 a 3 po dobu nejméně 3 sekund, dokud na displeji nezmizí symbol „CL“.

5.9 Zrušení programu

Vybraný program kdykoliv zrušte:

1. Volič programu přepněte do polohy „ZASTAVIT“.
2. Pračka zastaví prací cyklus a program se zruší.
3. Otočením programového voliče na jakýkoliv jiný program pračku vypusťte.
4. Vaše pračka provede nezbytné vypouštění a zruší program.
5. Nyní můžete vybrat a spustit nový program.

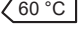
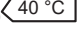
5.10 Konec programu



Vaše pračka se sama zastaví, jakmile vybraný program skončí.

- Na displeji se rozblíká hlášení „KONEC“.
- Můžete otevřít dveře pračky a vyjmout prádlo.
- Dvířka pračky nechte otevřená, aby mohla vnitřní část pračky vyschnout.
- Volič programu přepněte do polohy „ZASTAVIT“.
- Pračku odpojte ze sítě.
- Zastavte přívod vody.

6. TABULKA PROGRAMŮ

Program	Teplota praní (°C)	Maximální kapacita suchého prádla (kg)	Zásuvka na prací prášek	Trvání programu (min.)	Typ prádla / Popisy
BAVLNA(**) 	*60 - 90 - 80 - 70	7,0	2	250	Velmi špinavé, bavlněné a lněné prádlo. (Spodní prádlo, povlečení, ubrusy, ručníky (max. 3,5 kg), ručníky atd.)
BAVLNA (**) 	*40 - 30 - "- -C"	7,0	2	245	Špinavá bavlna a lněný textil. (Spodní prádlo, povlečení, ubrusy, ručníky (max. 3,5 kg), ručníky atd.)
Předpírka - Bavlna	*60 - 50 - 40 - 30 - "- -C"	7,0	1 a 2	171	Špinavá bavlna a lněný textil. (Spodní prádlo, povlečení, ubrusy, ručníky (max. 3,5 kg), ručníky atd.)
ECO 20°	*20- "- -C"	3,5	2	96	Méně špinavý bavlněný a lněný textil. (Spodní prádlo, povlečení, ubrusy, ručníky (max. 2,0 kg), ložní prádlo atd.)
SNADNÁ PÉČE	*40 - 30 - "- -C"	3,5	2	110	Velmi špinavý nebo syntetický textil. (Nylonové punčochy, trička, halenky, syntetické směsi, atd.)
VLNA	*30 - "- -C"	2,5	2	42	Vlněné prádlo s produktovými štítky.
MÁCHÁNÍ	*"- -C"	7,0	-	30	Poskytuje další máchání jakéhokoli typu prádla po praní.
PRO ALERGIKY	*60 - 50 - 40 - 30 - "- -C"	3,5	2	197	Dětské prádlo
ŽDÍMÁNÍ	*"- -C"	7,0	-	18	Poskytuje další ždímání jakéhokoli typu prádla po praní.
JEMNÉ / RUČNÍ PRÁNÍ	*30 - "- -C"	2,5	2	90	Prádlo, u kterého je doporučeno praní v ruce, nebo jemné prádlo.
OUTDOOR	*30 - "- -C"	3,5	2	80	Outdoor
Smíšené	*40 - 30 - "- -C"	3,5	2	93	Špinavý bavlněný, syntetický, barevný a lněný textil, lze prát dohromady.
Džíny / Tmavé oděvy	*30 - "- -C"	3,5	2	96	Černé a tmavé prádlo vyrobené z bavlny, směsných vláken nebo džíny. Perte naruby. Džíny často obsahují nadbytek barviva a mohou během prvních několika praní pouštět barvu. Světlé a tmavé prádlo perte zvlášť
(***)DENNÍ 60 min.	*60 - 50 - 40 - 30 - "- -C"	3,0	2	60	Špinavé, bavlněné, barevné a lněné textilie prané na 60 °C za 60 minut.
(****) Rychlý 15 min.	*30 - "- -C"	2,0	2	15	Lehce znečištěný bavlněný, barevný a lněný textil můžete prát krátce, po dobu 15 minut.



POZNÁMKA: TRVÁNÍ PROGRAMU SE MŮŽE ZMĚNIT PODLE MNOŽSTVÍ PRÁDLA, TYPU VODY, OKOLNÍ TEPLoty A VYBRANÝCH DOPLŇKOVÝCH FUNKCÍ.

(*) Teplota vody programu je ve výchozím továrním nastavení.

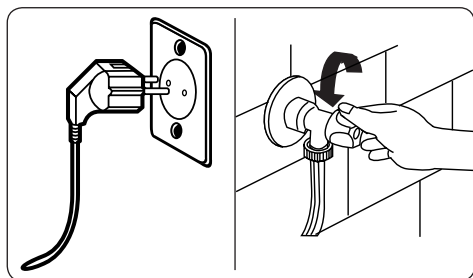
(**) 60 °C – 40 °C jsou programy energetického štítku.

(***) Má-li vaše pračka funkci rychlého praní, můžete povolit možnost rychlého praní na panelu displeje a naplnit pračku 2 kg nebo menším množstvím prádla a mít vypráno za 30 minut.

(****) Vzhledem ke krátké době praní tohoto programu doporučujeme použít méně pracího prostředku. Pokud pračka detekuje nerovnoměrné zatížení, program může trvat déle než 15 minut. Dvířka pračky můžete otevřít 2 minuty po dokončení pracího cyklu. (Toto 2 minutové období není zahrnuto v trvání programu).

7. ČIŠTĚNÍ A ÚDRŽBA

7.1 Varování



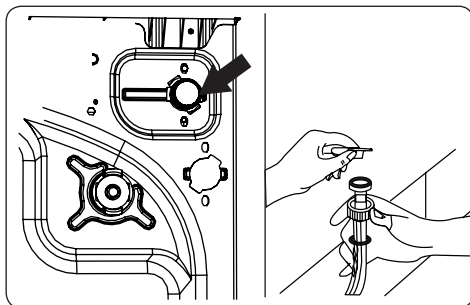
Před prováděním údržby a čištění pračky vypněte síťové napájení a vytáhněte zástrčku ze zásuvky.

Před zahájením údržby a čištění pračky zastavte přívod vody.

⚠ POZOR: K čištění pračky nepoužívejte rozpouštědla, abrazivní čisticí prostředky, prostředky na čištění skla ani univerzální čisticí prostředky. Chemikálie, které obsahují mohou poškodit plastové povrchy a další komponenty.

7.2 Filtry na přívodu vody

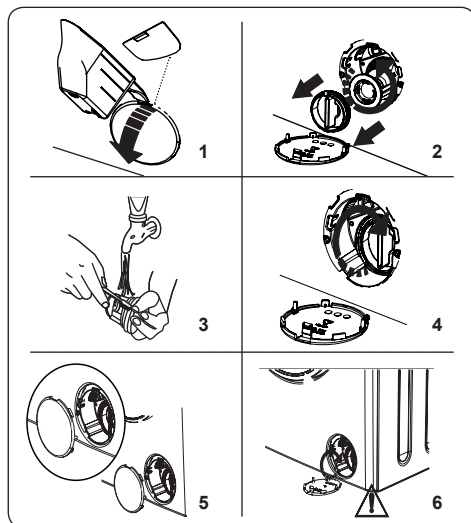
Filtry na přívodu vody zabraňují vniknutí nečistot a cizích materiálů do pračky. Doporučujeme, abyste tyto filtry vyčistili, když pračka není schopna přijmout dostatek vody, přestože je přívod vody zapnut a kohoutek je otevřen. Doporučujeme čistit filtry přívodu vody každé 2 měsíce.



- Odšroubujte přívodní hadici (hadice) z pračky.
- Chcete-li vyjmout filtr přívodu vody z napouštěcího ventilu, použijte dlouhé kleštičky a opatrně odstraňte plastovou tyčinku na filtru.
- Druhý filtr přívodu vody je umístěn na konci přívodní hadice, který jde do kohoutku. Chcete-li vyjmout druhý filtr přívodu vody, použijte dlouhé kleštičky a opatrně odstraňte plastovou tyčinku na filtru.
- Filtr důkladně vyčistěte měkkým kartáčem, omyjte mýdlovou vodou a důkladně opláchněte. Filtr jemným zatlačením vložte zpět na místo.

⚠ POZOR: Filtry na přívodním ventilu vody mohou být zaneseny v důsledku kvality vody nebo nedostatečné údržby a mohou se poškodit. To může způsobit únik vody. Jakékoli takové poruchy jsou mimo rozsah záruky.

7.3 FÍLTR ČERPADLA



Filtrační systém čerpadla ve vaší pračce prodlužuje životnost čerpadla tím, že zabraňuje vniknutí nečistot do pračky. Doporučujeme čistit filtr čerpadla každé 2 měsíce.

Filtr čerpadla je umístěn za krytem v pravém předním dolním rohu.

Čistění filtru čerpadla:

1. K otevření krytu čerpadla můžete použít rýhu na prací prášek (*) dodávanou se zařízením nebo desku na hladinu tekutého detergentu do otvoru krytu a jemně zatlačte dozadu. Kryt se otevře.
 2. Zarovnejte konec práškové rýže nebo destičky pro kontrolu hladiny tekutého detergentu do otvoru krytu a jemně zatlačte dozadu. Kryt se otevře.
- Před otevřením krytu filtru umístěte pod kryt filtru nádobu, která zachytí veškerou vodu, která v pračce zbyla.
 - Uvolněte filtr otáčením proti směru hodinových ručiček a zatáhnutím jej vyjměte. Počkejte, až se voda vypustí.

POZNÁMKA: V závislosti na množství vody uvnitř pračky bude pravděpodobně nutné několikrát vyprázdnit sběrnou nádobu na vodu.

3. Odstraňte z filtru všechny cizí materiály měkkým kartáčem.
4. Po vyčištění znovu vložte filtr otáčením ve směru hodinových ručiček.
5. Při zavírání krytu čerpadla se ujistěte, že držáky uvnitř krytu odpovídají

otvorům na straně předního panelu.

6. Zavřete kryt filtru.

VAROVÁNÍ: Voda v čerpadle může být horká, před čištěním nebo údržbou počkejte, až vychladne.

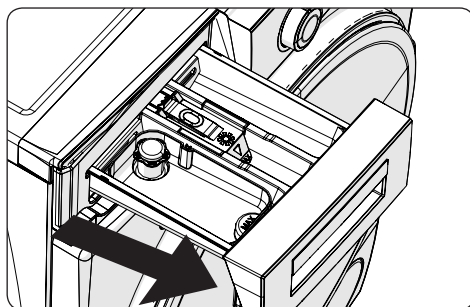
(*) Technické údaje se mohou lišit podle zakoupeného produktu.

7.4 Příhrádka na prací prášek

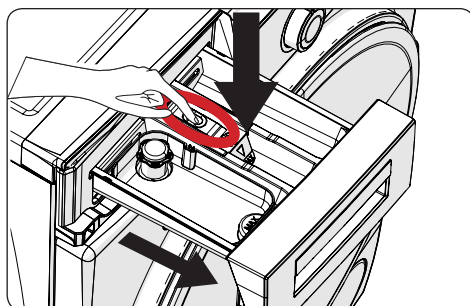
Použití pracího prostředku může časem způsobit usazování zbytků v zásuvce na prací prostředek. Doporučujeme vyjmout zásuvku každé 2 měsíce, abyste vyčistili nahromaděné zbytky.

Vyjmutí zásuvky na prací prostředek:

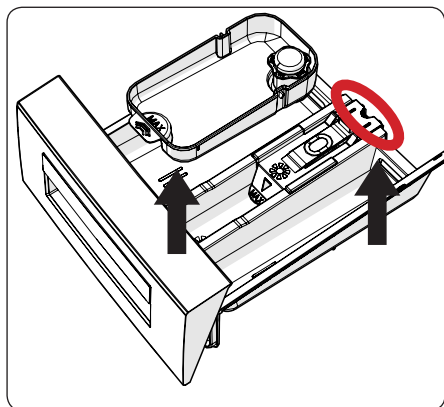
- Vytáhněte zásuvku dopředu, dokud nebude zcela vysunuta.



- Stiskněte oblast zobrazenou níže uvnitř zásuvky na prací prostředek, kterou jste vytáhli, až na doraz a pokračujte v táhání, až zásuvku úplně vytáhněte.



- Vyjměte zásuvku na prací prostředek a demontujte splachovací zátku. Důkladně očistěte všechny zbytky změkčovadla. Po očištění vraťte zpět splachovací zátku a zkontrolujte, zda je správně usazena.



- Vyčistěte kartáčem a opláchněte velkým množstvím vody.
- Posbírejte zbytky uvnitř zásuvky na prací prostředek tak, aby nespadly do pračky.
- Vysušte zásuvku na prací prostředek ručníkem nebo suchým hadříkem a vložte ji zpět



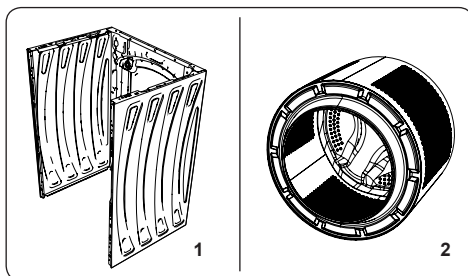
Nemyjte zásuvku na prací prostředek v myčce na nádobí.

Aparát na tekutý prací prostředek(*)

Při čištění a údržbě aparátu na tekutý prací prostředek vyjměte aparát z jeho umístění, jak je znázorněno na obrázku níže, a důkladně vyčistěte zbývající zbytky pracího prostředku. Aparát vraťte zpět. Ujistěte se, že v sifonu nezůstal žádný zbytkový materiál.

(*) Technické údaje se mohou lišit podle zakoupeného produktu.

8. Tělo / buben



1. Tělo

K čištění vnějšího pouzdra použijte jemný neabrazivní čisticí prostředek nebo mýdlo a vodu. Otřete dosucha měkkým hadříkem.

2. Buben

Nenechávejte v pračce kovové předměty, jako jsou jehly, sponky na papír, mince atd. Tyto předměty vedou k tvorbě rzi na bubnu. K čištění této rzi použijte čisticí prostředek bez obsahu chloru a postupujte podle pokynů výrobce čisticího prostředku. Nikdy nepoužívejte drátěnku nebo podobné tvrdé předměty k čištění skvrn od rzi.

9. ŘEŠENÍ PROBLÉMU

Opravu vaší pračky by měla provádět autorizovaná servisní společnost. Pokud vaše pračka vyžaduje opravu nebo pokud nemůžete vyřešit problém s níže uvedenými informacemi, měli byste:

- Odpojit pračku od napájení.
- Zastavit přívod vody.

CHYBA	MOŽNÁ PŘÍČINA	ŘEŠENÍ PROBLÉMU
Pračka se nezapne.	Pračka není zapojena do elektřiny.	Zapojte pračku do elektřiny.
	Pojistky jsou vadné.	Vyměňte pojistky.
	Žádné síťové napájení.	Zkontrolujte napájení ze sítě.
	Tlačítko Start/Pauza nebylo stisknuto.	Stiskněte tlačítko Start/Pauza
	Pozice programového voliče „stop“.	Volič programu přepněte do požadované polohy.
Pračka nenapouští vodu.	Dvířka pračky nejsou úplně zavřena.	Dveře pračky zavřete.
	Vodovodní kohoutek je zavřen.	Otevřete kohoutek.
	Hadice pro přívod vody může být zamotána.	Zkontrolujte přívodní hadici a rozmotejte ji.
	Hadice pro přívod vody je ucpána.	Vyčistěte filtry hadic pro přívod vody. (*)
	Přívodní filtr je ucpán.	Vyčistěte filtry přívodu vody. (*)
Pračka nevypouští vodu.	Dvířka pračky nejsou úplně zavřena.	Dvířka pračky zavřete.
	Vypouštěcí hadice je zanesena nebo zamořena.	Zkontrolujte vypouštěcí hadici a poté ji vyčistěte nebo rozvíňte.
	Filtr čerpadla je ucpán.	Vyčistěte filtr čerpadla. (*)
Pračka vibruje.	V bubnu je prádlo příliš natlačeno k sobě.	Rozložte prádlo rovnoměrně do pračky.
	Nožky nebyly nastaveny.	Seřídte nožky. (**)
	Přepravní šrouby namontované pro přepravu nebyly odstraněny.	Demontujte přepravní šrouby z pračky. (**)
	Malé zatížení v bubnu.	To nezabrání provozu pračky.
	Pračka je přetížená prádlem nebo je prádlo nerovnoměrně rozprostřeno.	Nepřetěžujte buben. V bubnu rovnoměrně rozprostřete prádlo.
V zásuvce na prací prostředek se vytvoří nadměrné množství pěny.	Pračka je umístěna na tvrdém povrchu.	Neumístujte pračku na tvrdý povrch.
	Bylo použito nadměrné množství pracího prostředku.	Stiskněte tlačítko Start/Pauza Chcete-li pění zastavit, rozředte jednu polévkovou lžičku změkčovače do 1/2 litru vody a nalijte ji do zásuvky na prací prostředek. Po 5 – 10 minutách stiskněte tlačítko Start/Pauza
Neuspokojivý výsledek praní.	Byl použit nesprávný prací prostředek.	V pračce používejte pouze prací prostředky vyrobené pro automatické pračky.
	Vaše prádlo je pro vybraný program příliš špinavé.	Pomocí informací v tabulkách programů vyberte nejvhodnější program.
	Bylo použito příliš malé množství pracího prostředku.	Používejte množství pracího prostředku podle pokynů na obalu.
	V pračce je příliš mnoho prádla.	Zkontrolujte, zda nebyla překročena maximální kapacita pro vybraný program.

CHYBA	MOŽNÁ PŘÍČINA	ŘEŠENÍ PROBLÉMŮ
Neuspokojivý výsledek praní.	Tvrdá voda.	Podle pokynů výrobce zvýšte množství pracího prostředku.
	V bubnu je prádlo příliš natlačeno k sobě.	Zkontrolujte, zda je prádlo rozprostřeno.
Jakmile se pračka naplní vodou, voda se vypouští.	Konec vypouštěcí hadice je pro pračku příliš nízký.	Zkontrolujte, zda je vypouštěcí hadice ve vhodné výšce. (**).
Během praní se v bubnu neobjevila voda.	Žádná chyba. Voda je v části bubnu, která není viditelná.
Prádlo obsahuje zbytky pracího prostředku.	Nerouzpuštějící se částice některých pracích prostředků se mohou na vašem prádle objevit jako bílé skvrny.	Po zaschnutí proveďte další máchání nebo vyčistěte prádlo kartáčem.
Na prádle se objevují šedé skvrny.	Na vašem prádle je neošetřený olej, krém nebo mast.	Pro příští praní používejte množství pracího prostředku podle pokynů na obalu.
Cyklus ždímání neprobíhá nebo probíhá později, než se očekávalo.	Žádná chyba. Byl aktivován systém nevyváženého zatížení.	Systém kontroly nevyváženého zatížení se bude snažit prádlo rozprostřít. Ždímání začne, jakmile se prádlo rozprostře. Při příštím praní rozprostřete prádlo v bubnu rovnoměrně.

(*) Viz kapitola týkající se údržby a čištění pračky.

(**) Viz kapitola týkající se instalace pračky.

10. AUTOMATICKÁ ÚPOZORNĚNÍ NA ZÁVADU A CO JE TŘEBA UDĚLAT

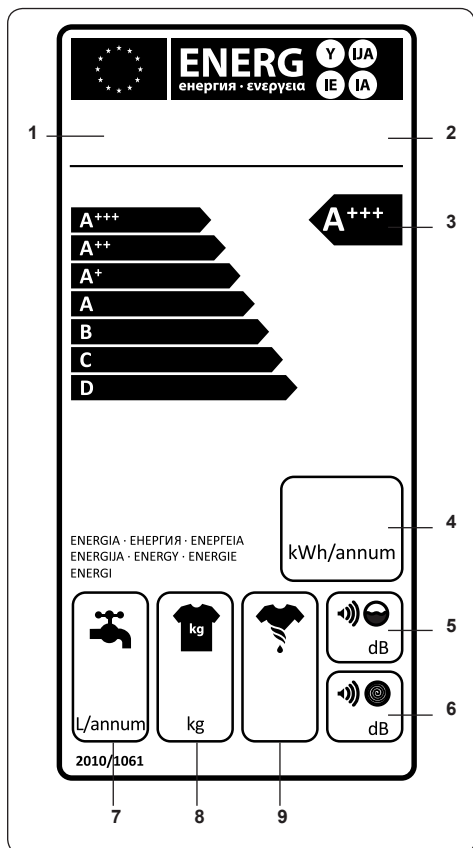
Pračka je vybavena vestavěným systémem detekce poruch, který je indikován kombinací blikajících kontrolky provozu praní. Nejběžnější kódy poruch jsou uvedeny níže.

PORUCHOVÝ KÓD	MOŽNÉ SELHÁNÍ	CO DĚLAT
E01	Dvířka pračky nejsou správně zavřena.	Zavřete správně dvířka, dokud neuslyšíte cvaknutí. Pokud vaše pračka i nadále ukazuje závadu, pračku vypněte, odpojte a okamžitě kontaktujte nejbližší autorizovaný servis.
E02	Tlak vody nebo hladina vody uvnitř pračky může být nízká.	Zkontrolujte, zda je kohoutek zcela otevřen. Přívod vody může být odpojen. Pokud problém přetrvává, pračka se po chvíli automaticky zastaví. Pračku odpojte, vypněte kohout přívodu vody a kontaktujte nejbližší autorizovaný servis.
E03	Čerpadlo je vadné nebo filtr čerpadla je ucpán, případně je vadné elektrické zapojení čerpadla.	Vyčistěte filtr čerpadla. Pokud problém přetrvává, kontaktujte nejbližší autorizovaný servis. (*)
E04	V pračce je nadměrné množství vody.	Pračka vodu sama vypustí. Jakmile se voda vypustí, pračku vypněte a odpojte ji ze sítě. Vypněte kohout přívodu vody a kontaktujte nejbližší autorizovaný servis.

(*) Viz kapitola týkající se údržby a čištění pračky.

11. POPIS ENERGETICKÉHO ŠTÍTKU A ÚSPORA ENERGIE

nepřekročíte množství prádla uvedené v tabulkách programů. Pro lehce zašpiněné prádlo a denní praní používejte kratší programy. Pravidelně provádějte čištění a údržbu.



1. Značka
2. Model
3. Energetická třída
4. Spotřeba energie
5. Hodnota hluku při praní
6. Hodnota hluku při ždímání
7. Roční spotřeba vody
8. Kapacita suchého prádla
9. Výkon máchání

Spotřeba energie a spotřeba vody se mohou lišit v závislosti na tlaku vody, tvrdosti vody, teplotě vody, okolní teplotě, množství prádla, volbě doplňkových funkcí a kolísání napětí.

Spotřebu energie a vody lze snížit tím, že



52289512

