

SK

Návod na používanie

RVD6020WA+++/RVD6020XA+++



Romio

OBSAH

KAPITOLA 1: POPIS PRODUKTU

Technické údaje	5
Súlad so smernicami a údaje o testoch	5

KAPITOLA 2: BEZPEČNOSTNÉ ÚDAJE A ODPORÚČANIA

Recyklácia	6
Bezpečnostné údaje	6
Odporúčanie	8
Predmety, ktoré sa nehodia do umývačky riadu	8

KAPITOLA 3: INŠTALÁCIA SPOTREBIČA

Umiestnenie spotrebiča	9
Zapojenie vody	9
Hadice na prívod vody	10
Vypúšťacej hadice	10
Elektrické pripojenie	11
Montáž spotrebiča	12

KAPITOLA 4: PLNENIE UMÝVAČKY

Zásuvka na riad	14
Plnenie do alternatívnych košíkov	16

KAPITOLA 5: POPIS PROGRAMU

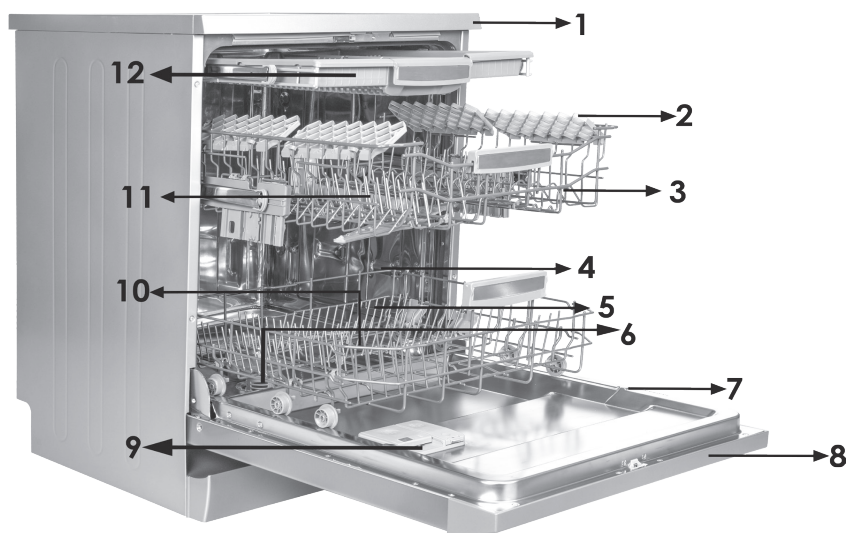
Položky programu	17
------------------	----

KAPITOLA 6: ZAPNUTIE SPOTREBIČA A VÝBER PROGRAMU

Zapnutie spotrebiča	21
Doplňky programu	21
Zmena programu	21
Zmena programu s reštartom	22
Vypnutie spotrebiča	22

Vážený zákazník, naším cieľom vám ponúkať vysoko kvalitné produkty, ktoré prekročia vaše očakávania. Váš spotrebič je vyrobený v moderných závodoch a je starostlivo testovaný ohľadom kvality. Tento návod je pripravený tak, aby vám pomohol s použitím vášho spotrebiča, ktorý bol vyrobený za použitia najnovších technológií. Pred použitím spotrebiča si pozorne prečítajte tento návod, ktorý obsahuje základné informácie o bezpečnej inštalácii, údržbe a použití. Ohľadom inštalácie svojho produktu kontaktujte najbližší autorizovaný servis. Pokyny na použitie sa vzťahujú na niekoľko modelov. Z toho dôvodu sa môžu objaviť rozdiely.

KAPITOLA 1: POPIS PRODUKTU



1. Pracovná plocha

2. Horný kôš s roštami

3. Horné rameno s tryskami

4. Spodná košík

5. Spodné rameno s tryskami

6. Filtre

7. Typový štítok

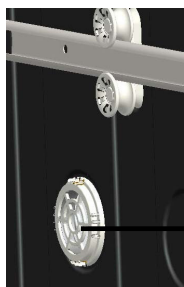
8. Ovládací panel

9. Priehradka na čistiaci
prostriedok a leštadlo

10. Košík na nože

11. Priehradka na soľ

12. Zápádka horného košíka



13. Turbo sušenie jednotka:

Tento systém poskytuje lepší výkon
pre sušenie riadu.

KAPITOLA 1: TECHNICKÉ ÚDAJE

Technické údaje

Kapacita	15-miestne nastavenie
Výška	850 mm
Výška (bez hornej desky)	820 mm
Šírka	598 mm
Hĺbka	598 mm
Čistá hmotnosť	53 kg
Napájanie	220-240 V, 50 Hz
Celkový príkon	1900 W
Ohrievací výkon	1800 W
Príkon čerpadla	100 W
Príkon vypúšťacieho čerpadla	30 W
Tlak vody v rozvode	0.03 MPa (0,3 bar)-1 MPa (10 bar)
Prúd	10 A

Súlad s normami a skúšobné údaje/Vyhlásenie o zhode EÚ

Tento produkt spĺňa všetky predpoklady príslušných smerníc EÚ s korešpondujúcimi štandardmi o harmonizácii, ktoré sú potrebné pre získanie označenia CE.

Navštívte stránky www.sharphomeappliances.com, kde nájdete elektronickú kópiu tohto návodu na používanie.

KAPITOLA 2: BEZPEČNOSTNÉ INFORMÁCIE A ODPORÚČANIA

BEZPEČNOSTNÉ ÚDAJE A ODPORÚČANIA

Recyklácia

- Recyklovateľné materiály sa používajú v určitých komponentoch a obaloch.
- Plastové časti sú označené medzinárodnými skratkami: (> PE <,> PS <,> POM <,> PP <,>)
- Kartónové časti boli vyrobené z recyklovaného papiera, ktorý musí byť zlikvidovaný na zberné miesto papiera, za účelom ďalšej recyklácie.
- Takéto materiály sa nehodí do bežného domáceho odpadu. Mali by sa odovzdať v príslušnom recyklačnom centre.
- Podrobnosti k spôsobu recyklácie použitej umývačky a obale dostanete u predajcu alebo v recyklačnom centre.

Bezpečnostné údaje

Prevzatie vášho spotrebiča

- Ak uvidíte akékoľvek poškodenie obalu spotrebiča, kontaktujte autorizovaný servis, prosím.
- Obalový materiál odstráňte z výrobku a zlikvidujte ho podľa miestnych predpisov.

Body, ktorým treba počas inštalácie venovať pozornosť

- Na inštaláciu vyberte vhodné, bezpečné a rovné miesto.
- Inštaláciu a pripojenie výrobku urobte podľa návodu.
- Túto umývačku by mal inštalovať a opravovať iba autorizovaný servis.
- Na opravy používajte výhradne originálne náhradné diely
- Pred inštaláciou sa uistite, že je výrobok odpojený od siete.
- Skontrolujte, či je elektrický systém v domácnosti zapojený v súlade so smernicami.
- Všetky elektrické zapojenia musí zodpovedať hodnotám na výrobnom štítku.
- Skontrolujte, či spotrebič nestojí na napájacom kábli.
- Na pripojenie nikdy nepoužívajte predlžovací prívod ani rozvodku v sieťovej zásuvke. Zástrčka musí byť po inštalácii ľahko dostupná.
- Po inštalácii spotrebič pustite bez riadu.

Pri každodennom použití

- Tento výrobok je určený na domáce použitie, nepoužívajte ho na iné účely. Profesionálne použitie umývačky vedie k zrušeniu záruky.
- Ak sú dvere otvorené, nesadajte na ne, ani na ne neďávajte záťaž, spotrebič by sa mohol prevrátiť.
- Nikdy nepoužívajte iný čistiaci prostriedok a leštadlo, ktoré nie sú vyrobené priamo pre umývačky riadu. Naša spoločnosť v takomto prípade neponesie žiadnu zodpovednosť.
- Voda z umývačky už nie je pitná, preto ju nepite.
- Vzhľadom k nebezpečenstvu explózie nekladajte do umývačky žiadne chemické látky, napríklad rozpúšťadlá.
- Pred umývaním skontrolujte, či sú plastové predmety teplu vzdorné.

KAPITOLA 2: BEZPEČNOSTNÉ INFORMÁCIE A ODPORÚČANIA

• Tento spotrebič môžu používať deti vo veku 8 rokov a staršie osoby so zníženými fyzickými či mentálnymi schopnosťami alebo s nedostatkom skúseností a znalostí, pokiaľ sú pod dozorom alebo boli poučení o používaní spotrebiča bezpečným spôsobom a rozumejú prípadnému nebezpečenstvu. Deti si nesmie so spotrebičom hrať. Čistenie a údržbu nesmú vykonávať deti bez dozoru.

• Do košíka nevkladajte nevhodné a ťažké predmety. Naša spoločnosť nebude v takomto prípade zodpovedná za poškodenie vnútorných častí.

• Dvere nesmú byť počas prevádzky umývačky otvorené. Na tento prípad je umývačka vybavená bezpečnostným spínačom, ktorý zastaví činnosť umývačky.

• Aby ste predišli nehode, nenechávajte dvere otvorené.

• Nože a ostatné ostré príbory ukladajte do košíka na príbory ostrím nadol.

• Ak je napájací kábel poškodený, musí ho vymeniť výrobca, jeho servisného zástupca alebo podobne kvalifikovanej osoby, aby sa predišlo nebezpečenstvu.

• Ak je možnosť EnergySave vybraná ako "Áno", dvere sa otvoria na konci programu. Po 1 minútu nevyvolávajú zatvorenie dverí, aby ste predišli poškodeniu mechanizmu dverí. Aby sa zabezpečilo účinné sušenie, treba dvere otvoriť po 30 minútach. (modely so systémom automatického otvárania dverí)

Varovanie: Potom, čo sa ozve signál oznamujúci automatické otvorenie, nestojte pred dvermi.

Bezpečnosť detí

• Po vybalení umývačky sa uistite, že sú všetky obaly zlikvidované a nemôžu sa dostať deťom do rúk.

• Nenechajte deti hrať sa s umývačkou ani ju zapínať.

• Čistiace prostriedky uchovajte mimo dosahu detí.

• Pri otváraní umývačky udržiavajte deti mimo dosahu, umývací priestor môže obsahovať zvyšky umývacích prostriedkov.

• Po odstavení umývačky sa uistite, že nepredstavuje žiadne nebezpečenstvo pre deti. Sú známe prípady detí, ktoré sa zamkli do starých spotrebičov. Aby ste takejto situácii predišli, rozbite zámok dverí starého spotrebiča a odrežte elektrické káble.

Čo robiť v prípade poruchy

• Akékoľvek opravy vykonávané kýmkoľvek iným, než zamestnanci autorizovaného servisu, budú mať za následok zrušenie záruky na váš spotrebič.

• Pred akoukoľvek opravou umývačky sa uistite, že je odpojený prívod elektriny. Vypnite poistky alebo odpojte prívod od zásuvky. Pri odpájaní neťahajte za kábel. Vždy vypnite aj prívod vody.

KAPITOLA 3: INŠTALÁCIA VÝROBKU

Odporúčanie

- Aby ste dosiahli úspory energie a vody, odstráňte hrubé nečistoty na riad ešte než ho vložíte do umývačky. Umývačku spúšťajte po jej úplnom zaplnení.
- Program predumývania používajte iba ak je to nutné.
- Riad ako sú misy, poháre a hrnce dávajte do umývačky hore dnom.
- Odporúčame, aby ste do umývačky nedávali rôzne druhy riadu alebo viac riadu, ako je uvedené.

Predmety, ktoré do umývačky nepatria:

- Cigaretový popol, zvyšky sviečok, lak, farby, chemické látky, alobal;
- Príbory s drevenými, kostenými, slonovinovými či perleťovými časťami, zlepované predmety a predmety pokryté brúsnyimi, kyslými či zásaditými látkami;
- Plastové predmety, ktoré nie sú teplu vzdorné, ktoré sú medené alebo hliníkové.
- Hliníkové a strieborné predmety (môžu zmeniť farbu a stratiť lesk)
- Určité druhy jemného skla, potlačený porcelán, ktorého vzory sa môžu zmeniť aj po prvom umývaní, krištál, ktorý matnie postupne, lepené príbory, ktoré neodolajú teplu, poháre z olovnatého skla, dosky na krájanie, výrobky zo sklenených vlákien;
- Nasiakavé predmety ako hubky, nie sú vhodné na umývanie v umývačke.

Varovanie: Pri nákupe nového riadu a kuchynského náčinia dbajte na to, aby ho bolo možné umývať v umývačke.

INŠTALÁCIA VÝROBKU

Umiestnenie umývačky

Pri určení miesta inštalácie, dajte pozor na prístupnosť miesta, aby bolo vkladanie a vyberanie riadu ľahké.

Umývačku nestavajte do miest, kde môže dôjsť k poklesu teploty pod 0 °C.

Pred inštaláciou vybaľte umývačku a zbavte ju všetkých obalov podľa pokynov na obale.

Umývačku umiestnite do blízkosti prívodu vody a odpadu. Umiestnite ju tak, aby sa jej pripojenie už nemenilo ak je raz urobené.

Pri sťahovaní umývačky ju neberte za dvierka ani za predný panel.

Dajte pozor, aby ste dodržali určitú vzdialenosť od všetkých strán spotrebiča, aby ho bolo možné počas čistenia pohodlne vysunúť a zasunúť.

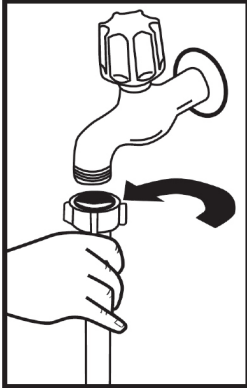
Skontrolujte, že počas umiestnenia spotrebiča nedošlo k zachyteniu hadíc na prívod a odvod vody. Taktiež sa uistite, že spotrebič nestojí na elektrickom kábli. Pomocou nastaviteľných nôžok postavte umývačku do vodorovnej stabilnej polohy. Správne umiestnenie spotrebiča zabezpečí bezproblémové otváranie a zatváranie dverí.

Ak sa dvere spotrebiča správne nedovierajú, skontrolujte, či je spotrebič na rovnom povrchu, ak nie, nastavte nožičky a uistite sa, že je pozícia stabilná.

KAPITOLA 3: INŠTALÁCIA VÝROBKU

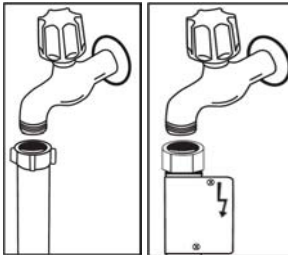
Pripojenie vody

Rozvody vody musí byť pre inštaláciu umývačky riadu vhodné. Tiež vám odporúčame, aby ste pri vstupe do bytu inštalovali filter a predišli tak poškodeniu spotrebiča z dôvodu kontaminácie (piesok, hlina, hrdza, atď.), ktorý môže byť občas prenášaný vo vodovodnom potrubí alebo v domácich rozvodoch vody, a predišli tak sťažnostiam na zožltnutie a hromadeniu nečistôt po umývaní.



Prívodné potrubie

Nepoužívajte hadicu pre prívod vody zo starého spotrebiča. Použite novú hadicu, ktorá je dodaná spoločne s vaším spotrebičom. Ak ku spotrebiču pripojíte novú alebo dlhú - nepoužitú hadicu, nechajte ju chvíľu pred zapojením pretekať vodu. Hadicu pripojte priamo k vodovodnému ventilu. Tlak prívodu vody musí byť minimálne 0,03 Mpa a maximálne 1 Mpa. Ak je tlak vody nad 1 Mpa, je potrebné nainštalovať poistný ventil.

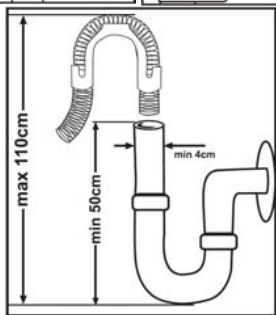


Po vykonaní zapojenia je potrebné kohútik plne otvoriť a skontrolovať, či z neho neuniká voda. Z dôvodu bezpečnosti vypnite prívod vody po dokončení každého programu.

POZNÁMKA: Niektoré modely používajú hadicu Aquastop. V prípade použitia zariadenia Aquastop môže dôjsť k nebezpečnému prúteniu. Nedovoľte, aby sa toto zariadenie ohlo.

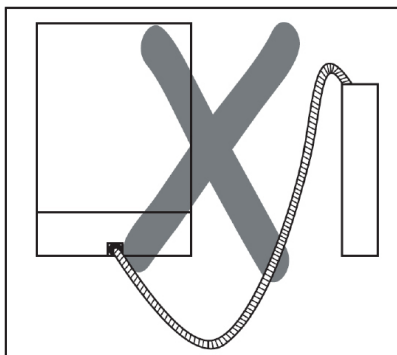
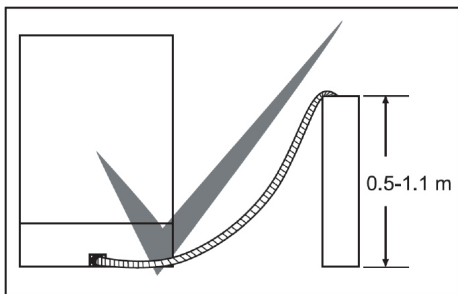
Odpadové potrubie

Hadicu odpadu môžete pripojiť priamo k vývodu kanalizácie alebo do drezového sifónu. Pomocou špeciálneho násadca na hadicu môžete hadicu zavesiť za okraj kuchynského drezu. Toto pripojenie musí byť 50-110 cm od podlahy.



KAPITOLA 3: INŠTALÁCIA VÝROBKU

Varovanie: Ak sa použije hadica dlhšia ako 4 m, riad môže zostať špinavý. V takom prípade naša spoločnosť nenesie žiadnu zodpovednosť.



Pripojenie elektrického napájania

Trojpólová zástrčka umývačky musí byť zapojená do uzemnenej zásuvky so zodpovedajúcimi hodnotami napätia a prúdu. V prípade, že nie je vykonané žiadne uzemnenie, nechajte ho vykonať kompetentného elektrikára. Ak nie je použitá uzemnená inštalácia, naša spoločnosť nezodpovedá za akékoľvek prípadné škody

Hodnota ističa zásuvky by mala byť 10 – 16 A.

Umývačka je určená pre menovité napätie 220 – 240 V. Ak je vo vašej sieti napätie 110 V, použite transformátor 110/220 V s výkonom 3 000 W. Počas zmien polohy umývačky odpojte sieťový prívod.

Pri nižšom napätí siete klesá účinnosť umývania.

Vždy používajte sieťový prívod so zaliatou zástrčkou, ktorý je súčasťou umývačky.

Prívodný kábel umývačky smie meniť iba autorizovaný servis alebo autorizovaný elektrikár. Môže dôjsť k nehode.

Z bezpečnostných dôvodov po skončení umývacieho programu vždy odpojte sieťový prívod od zásuvky.

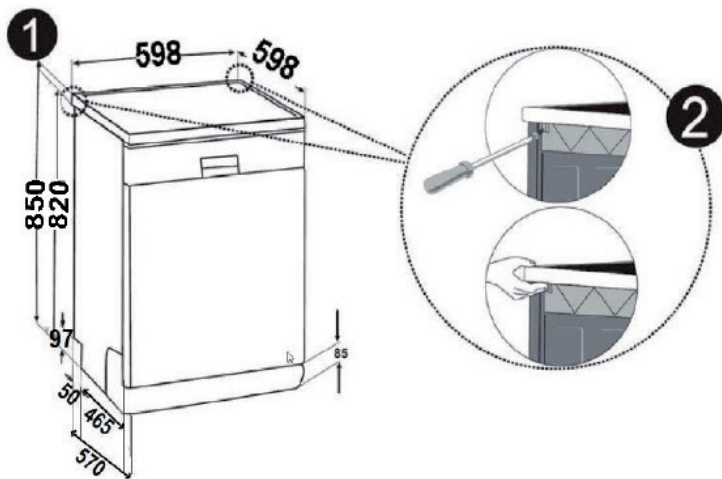
KAPITOLA 3: INŠTALÁCIA VÝROBKU

Zástrčku nikdy neodpájajte mokrými rukami, hrozí úraz elektrickým prúdom.

Pri odpájaní zástrčky od zásuvky ťahajte vždy za zástrčku, nie za kábel. Nikdy neťahajte za sieťový prívod.

Vstavenie umývačky pod pracovnú dosku

Ak si prajete vykonať montáž spotrebiča do kuchynskej linky, zaistíte, aby ste mali dostatok priestoru a zistíte, či máte k tomu vhodné rozvody. **1** Ak sa rozhodnete, že je priestor v kuchynskej linke vhodný na montáž spotrebiča, zložte hornú dosku tak, ako je znázornené na obrázku. **2**

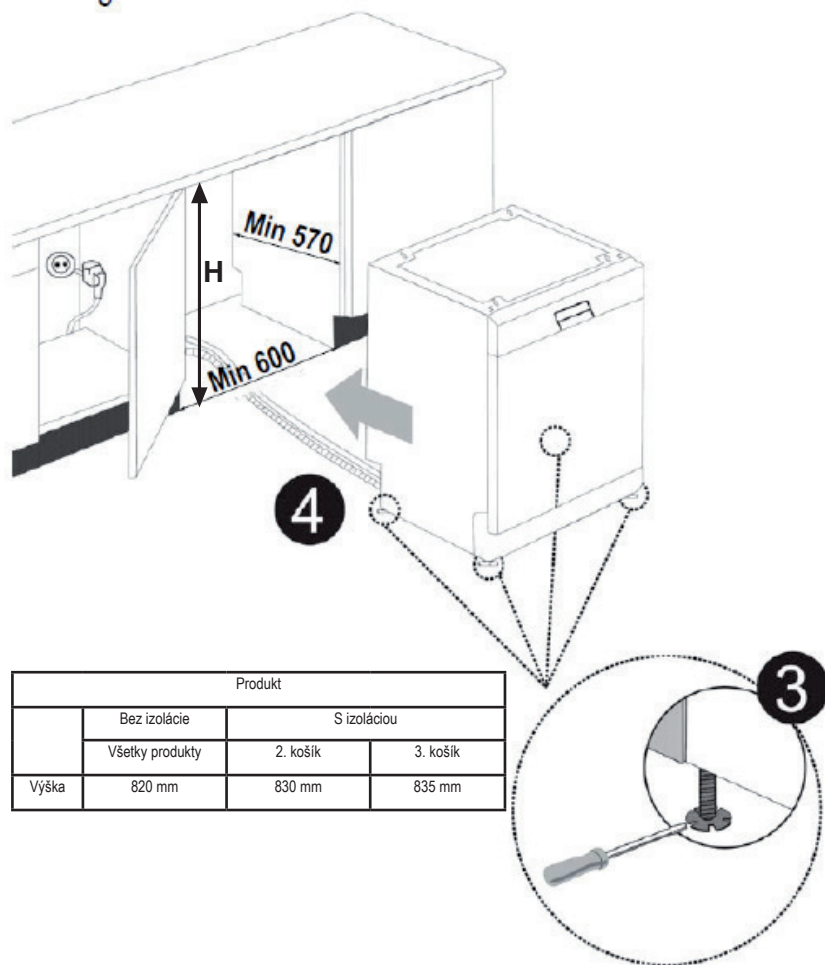


Varovanie: Časť stojana, ktorú používate po sňatí hornej dosky bude stabilný a nebude dochádzať k neexportovania.

Hornú dosku odoberte po povolení skrutiek na zadnej strane umývačky; potom zatlačte dosku o 1 cm spredu dozadu a zdvihnite ju.

KAPITOLA 3: INŠTALÁCIA VÝROBKU

Nožičky spotrebiča nastavte podľa sklonu podlahy. **3** Spotrebič zasuňte do linky a nedovoľte, aby došlo k ohnutiu alebo zaseknutiu hadíc. **4**



Varovanie: Po odobratí hornej dosky môže byť umývačka umiestnená v priestore s rozmermi vyznačenými na obrázku.

KAPITOLA 4: PRÍPRAVA SPOTREBIČA NA POUŽITIE

Pred prvým použitím si prečítajte návod na použitie.

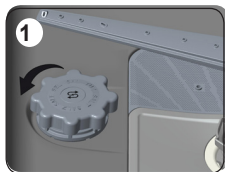
- Skontrolujte, či rozvody vody a elektriny zodpovedajú hodnotám vyznačeným v pokynoch k inštalácii spotrebiča.
- Odstráňte všetky obaly z vnútornej časti spotrebiča.
- Nastavte zmäkčenie vody.
- Do nádržky na soľ dajte 1 kg soli a naplňte vodou až po označenú hladinu.
- Naplňte nádržku na leštiadlo.

PRÍPRAVA SPOTREBIČA NA POUŽITIE

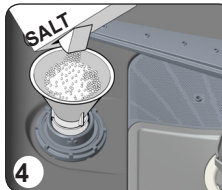
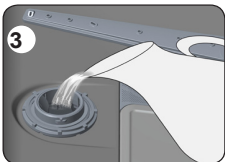
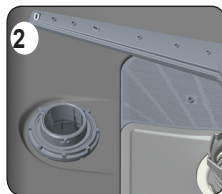
Význam odstránenie vodného kameňa z vody

Aby sa dosiahlo dobrého výsledku, umývačka potrebuje mäkkú vodu, menej vápenitú vodu. V opačnom prípade zostanú na riad a v interiéru umývačky zvyšky vodného kameňa. To negatívne ovplyvní umývacie, sušiacie a leštiaci výkon vašej umývačky. Z tohto dôvodu sa pri umývačkách používa systém zjemnenie. Systém zjemnenie je potrebné vymieňať, aby zaisil rovnakú výkonnosť aj počas ďalšieho umývania. K tomu sa používa soľ do umývačky riadu.

Plnenie soľou



Použite soľ vyrobenú na použitie v umývačkách riadu. Pri pridaní soli najprv zložte spodný košík a otvorte priestor na soľ, viečko otočte proti smeru hodinových ručičiek. (1) (2) Pri prvom použití naplňte 1 kg soli a vodou (3), až na vyznačenú úroveň. Použitie lievika (4) uľahčí plnenie. Uťahnite viečko a zatvorte. Po každom 20.-30 umývanie pridajte do práčky soľ (približne 1 kg). K soli pridajte vodu len pri prvom použití. Odporúčame, aby ste použili jemnozrnnú lebo práškovú soľ. Do práčky nedávajte stolný soľ. V opačnom prípade sa môže funkcia zjemnenie zhoršiť. Keď spotrebič spustíte, nádržka na soľ sa naplní vodou. Preto dajte soľ do spotrebiča pred spustením. Tak sa soľ, ktorá pretečie, vyčistí počas umývania. Ak nebudete mať riadu ihneď po vložení soli, potom spustíte program krátkého umývania, aby ste predišli korózii v umývačke, ku ktorému by mohlo dôjsť pri preplnení soľou. Aby ste porozumeli tomu, či je množstvo



soli v umývačke dostatočné, skontrolujte priezor na viečku priestoru na soľ. Ak je zelený, soli je dostatok. Ak nie je zelený, je potrebné pridať soľ.

Testovací prúžok

Účinnosť umývania vášho spotrebiča závisí na mäkkosti kohútikovej vody. Z tohto dôvodu je váš spotrebič vybavený systémom, ktorý znižuje tvrdosť vody z vodovodu. Účinnosť umývania sa zvýši pri správnom nastavení systému. Aby ste zistili tvrdosť vody vo vašej lokalite, kontaktujte dodávateľa vody alebo zistite tvrdosť vody pomocou testovacieho prúžku (ak ho máte k dispozícii).

Testovací prúžok otvorte.	Vodu z kohútika nechajte 1 minútu odtekať.	Testovací prúžok ponorte do vody na 1 sekundu.	Po vybratí z vody testovací prúžok otrepu.	Počakajte 1 minútu.	Nastavenie tvrdosti vody vykonajte podľa výsledku, ktorý sa zobrazí na testovacom prúžku.																		
					<table border="1"> <tr> <td>Úroveň 1</td> <td></td> <td>Žiadny vodný kameň</td> </tr> <tr> <td>Úroveň 2</td> <td></td> <td>Veľmi nízky obsah vodného kameňa</td> </tr> <tr> <td>Úroveň 3</td> <td></td> <td>Nízky obsah vodného kameňa</td> </tr> <tr> <td>Úroveň 4</td> <td></td> <td>Stredný obsah vodného kameňa</td> </tr> <tr> <td>Úroveň 5</td> <td></td> <td>Obsah vodného kameňa</td> </tr> <tr> <td>Úroveň 6</td> <td></td> <td>Vysoký obsah vodného kameňa</td> </tr> </table>	Úroveň 1		Žiadny vodný kameň	Úroveň 2		Veľmi nízky obsah vodného kameňa	Úroveň 3		Nízky obsah vodného kameňa	Úroveň 4		Stredný obsah vodného kameňa	Úroveň 5		Obsah vodného kameňa	Úroveň 6		Vysoký obsah vodného kameňa
Úroveň 1		Žiadny vodný kameň																					
Úroveň 2		Veľmi nízky obsah vodného kameňa																					
Úroveň 3		Nízky obsah vodného kameňa																					
Úroveň 4		Stredný obsah vodného kameňa																					
Úroveň 5		Obsah vodného kameňa																					
Úroveň 6		Vysoký obsah vodného kameňa																					

KAPITOLA 4: PRÍPRAVA SPOTREBIČA NA POUŽITIE

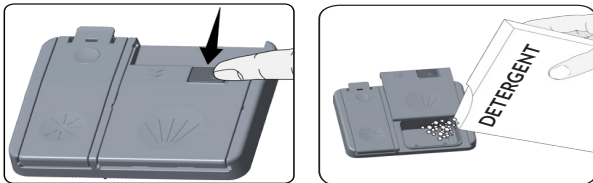
Nastavenie spotreby soli

Úroveň tvrdosti vody	Ne-mecká úroveň tvrdosti dH	Francúzska úroveň tvrdosti dF	Britská úroveň tvrdosti dE	Indikátor úrovne tvrdosti
1	0 – 5	0 – 9	0 – 6	Na displeji je vidieť nápis L1.
2	6 – 11	10 – 20	7 – 14	Na displeji je vidieť nápis L2.
3	12 – 17	21 – 30	15 – 21	Na displeji je vidieť nápis L3.
4	18 – 22	31 – 40	22 – 28	Na displeji je vidieť nápis L4.
5	23 – 31	41 – 55	29 – 39	Na displeji je vidieť nápis L5.
6	32 – 50	56 – 90	40 – 63	Na displeji je vidieť nápis L6.

Ak je tvrdosť vody väčšia ako 90 dF (francúzska tvrdosť) alebo ako používate vodu zo studne, odporúčame použiť filter a zariadenia na zlepšenie kvality vody.

POZNÁMKA: Úroveň tvrdosti je prednastavená v továrni na úroveň 3.

KAPITOLA 4: PRÍPRAVA SPOTREBIČA NA POUŽITIE



Kombinované čistiace prostriedky

Kombinované čistiace prostriedky môžu mať rôzne vlastnosti. Pred použitím čistiaceho prostriedku je potrebné si dôkladne prečítať pokyny na jeho použitie. Všeobecne kombinované čistiace prostriedky dosahujú dostatočných výsledkov len za určitých podmienok.

Body, ktoré je potrebné pri použití tohto typu produktu zvážiť:

- Skontrolujte, či ide o kombinovaný produkt alebo nie.
- Skontrolujte, či je použitý čistiaci prostriedok vhodný na tvrdosti vody.
- Dodržte pokyny uvedené na obale výrobku.
- Tablety vždy vkladajte len do priehradky pre čistiace prostriedky.
- Je potrebné, aby ste kontaktovali výrobcu a zistili vhodné podmienky použitia.
- Ak používate vhodné produkty, zabezpečí úsporu soli a / alebo vody použitej pri oplachovaní.
- Rozsah záruky vášho spotrebiča nezahŕňa žiadne sťažnosti týkajúce sa použitia takýchto typov čistiacich prostriedkov.

Odporúčané použitie: Ak chcete dosiahnuť lepšie výsledky vďaka použitiu kombinovaných čistiacich prostriedkov, pridajte soľ a leštidlo a nastavte tvrdosť vody a nastavenie leštidla na najnižšiu úroveň.



Rozpustnosť čistiacich prostriedkov vo forme tabliet vyrobených rôznymi spoločnosťami sa líši v závislosti od teploty a času. Preto sa neodporúča používať také prostriedky v krátkodobých programoch. U takýchto programov je vhodnejšie použiť práškové čistiace prostriedky.

Varovanie: V prípade problému, ku ktorému nedošlo predtým, a ktorý súvisí s použitím tohto typu čistiacich prostriedkov, kontaktujte priamo výrobcu čistiaceho prostriedku.

Keď sa vzdáte použitiu kombinovaných čistiacich prostriedkov

- Naplňte nádržku na soľ a leštidlo.
- Tvrdosť vody nastavte na najvyššiu pozíciu a spustíte prázdnu umývačku.
- Nastavte úroveň tvrdosti vody.
- Urobte vhodné nastavenie leštidla.

Plnenie leštidla a nastavenie

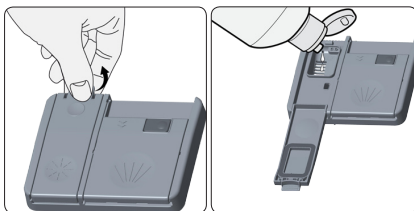
Pre naplnenie priehradky leštidla otvorte jej kryt. Naplňte ju leštidlom po úroveň MAX a zatvorte kryt. Buďte opatrný, aby ste priehradku nepreplnili, a zotrite prípadné rozliate zvyšky.

Pre zmenu úrovne leštidla postupujte podľa nasledovných krokov ešte pred spustením spotrebiča:

- Stlačte tlačidlo programu a podržte ho.
- Zapnite spotrebič.
- Podržte tlačidlo programu stlačené, až kým „rA“ nezmlizne z displeja. Nastavenie leštidla sa riadi nastavením tvrdosti vody.
- Spotrebič zobrazí aktuálne nastavenie.
- Úroveň zmeníte stlačením tlačidla programu.
- Ak chcete nastavenia uložiť, umývačku vypnite.

Nastavenie výrobcu je „4“.

Ak riad neschne dostatočne alebo sú na ňom škvrny, zvýšte úroveň. Ak sa na riade objavia modré škvrny, znížte úroveň.



KAPITOLA 4: PLNĚNÍ MYČKY NÁDOBÍ

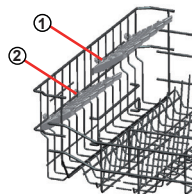
PLNENIE UMÝVAČKY RIADU

Umiestnite riad riadne do prístroja. Vo vašom prístroji sú k dispozícii dva oddelené koše na riad. Dolný kôš je na guľaté a hlboké veci. Horný kôš je určený pre tenké a úzke veci. Pre čo najlepší výsledok odporúčame používať mriežku na príbory. Aby sa zabránilo možným zraneniam, do košov umiestnite nože s dlhou rukoväťou a špicaté nože ich ostrými hrotmi smerom dolu alebo vodorovne.

Výstraha: Položte riad do prístroja takým spôsobom, že nebude brániť hornému a dolnému striekaciemu ramenu v otáčaní.

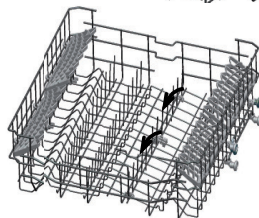
Odkvapkávač

Vďaka nastaviteľnej výške môžete pod tieto rošty umiestniť rôzne veľké poháre. Môžete použiť rošty v 2 rôznych výškach.



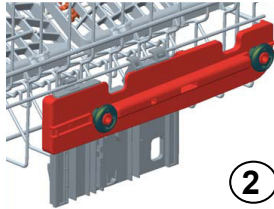
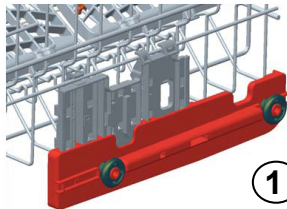
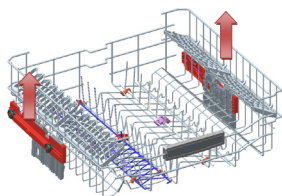
Skladacie rošty

Skladacie rošty na hornom koši sú navrhnuté tak, aby ste mohli ľahšie umiestniť veľké veci, ako sú hrnce, panvice, atď. Ak je to nutné, každá časť sa dá samostatne poskladať, alebo môžete poskladať všetky z nich a môžete získať väčšie priestory. Ak chcete upraviť skladacie rošty, buď ich zvýšite smerom hore, alebo ich zložíte smerom dole.



Nastavítev višine zgornje košare, ko je polna.

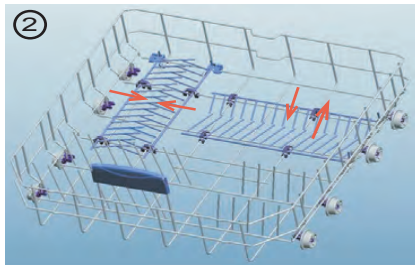
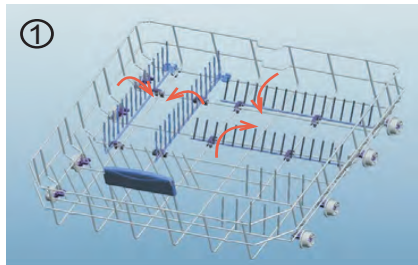
Mehanizem za nastavítev višine zgornje košare stroja je oblikovan za lažje nastavljanje višine zgornje košare navzgor ali navzdol, brez da morate odstraniti košaro iz stroja, ko je polna, in tako dobite večji prostor v zgornjem ali spodnjem delu stroja, kjer je potreben. Tovarniška nastavítev košare vašega stroja je nastavljen v zgornji položaj. Če želite dvigniti košaro, jo držite z obeh strani in jo povlecite navzgor. Če jo želite spustiti, jo ponovno držite z obeh strani in jo spustite. Pri mehanizmu za nastavítev višine polne košare se preprečajte, da sta obe strani v istem položaju (gor ali dol).



Dolný kôš

Skladacie rošty

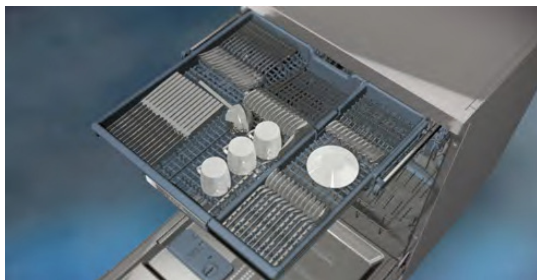
V spodnom koši prístroja sú štyri skladacie rošty, ktoré sú navrhnuté tak, aby ste mohli ľahšie umiestniť veľké veci, ako sú hrnce, panvice, atď. Ak je to nutné, každú časť môžete poskladať samostatne, alebo môžete poskladať všetky z nich a získať tak väčšie priestory. Ak ich chcete nastaviť, zvýšte ich smerom hore alebo ich poskladajte smerom dole.



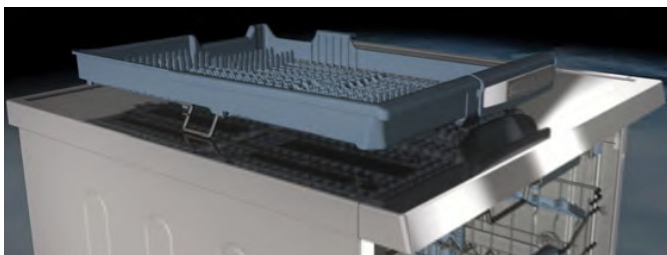
KAPITOLA-5: PLNENIE UMÝVAČKY RIADU

Horný kôš na príbory

Horný kôš na príbory je určený na vidličky, lyžice a nože, dlhé náčinie a malé veci



Keďže sa dá ľahko vybrať z prístroja, umožňuje po umytí vybrať riad z prístroja spolu s košom.



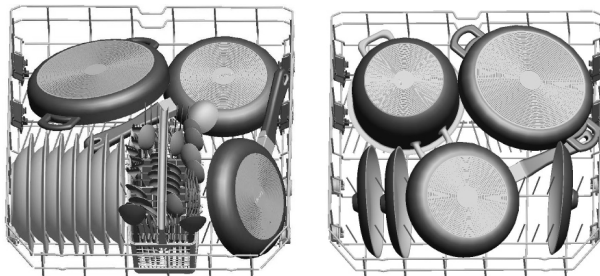
Horný kôš na príbory sa skladá z dvoch kusov; ak potrebujete v hornom koši vytvoriť priestor pre riad, môžete vybrať ľavú alebo pravú časť horného koša na príbory, aby ste získali viac priestoru.



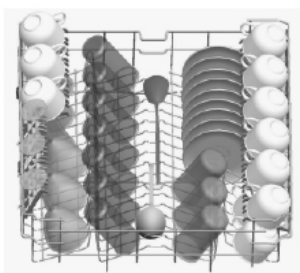
Výstraha: Nože a ostatné ostré predmety musíte umiestniť horizontálne do koša na príbory.

KAPITOLA 4: PLNĚNÍ MYČKY NÁDOBÍ

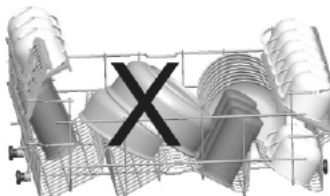
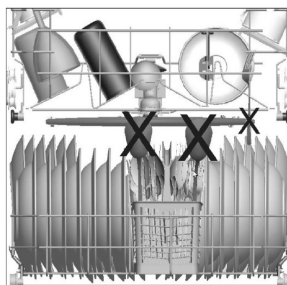
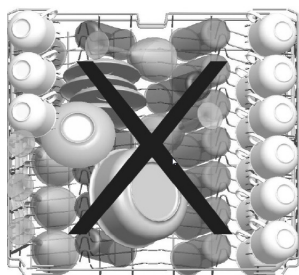
Alternativně plnění koša
Spodný kôš



Horný kôš



Chybné zaťaženie



Dôležitá poznámka pre skúšobné laboratória

Pre informácie o testoch výkonnosti nás kontaktujte na adrese: "dishwasher@standardtest.info". Vo svojom e-mailu uveďte názov modelu a sériové číslo (20 čísel), ktoré môžete nájsť na dverách spotrebiča.

KAPITOLA 5: POPIS PROGRAMU

POPIS PROGRAMU

Položky programu

Program č.				
Názvy programov a teploty	Jetwash 14 '35°C	Auto Jemné 30-50°C	Auto Intense 50-70°C	Dual Wash 65°C
Typ potravinového odpadu	Menej špinavé, káva, mlieko, čaj	Zistí úroveň znečistenia riadu a množstvo potrebnej vody a dĺžku času automaticky.		Polievky, omáčky, cestoviny, vajcia, pilaf, zemiakové a zapekané pokrmy, vyprážené pokrmy
Miera znečistenia	Malé	Malé	Vysoké	Vysoké
Množstvo čistiaceho prostriedku B: 25 cm ³ / 15 cm ³ A: 5 cm ³	** B	A + B	A + B	A + B
	35°C umývanie	Zistí úroveň znečistenia riadu a množstvo potrebnej vody a dĺžku času automaticky.		40 ° c umývanie
	Horúce oplachovanie			65°C Umývanie
	Koniec			45°C Umývanie
				Horúce oplachovanie
				Sušit'
				Koniec
Trvanie (Min.)	14	79-91	107-179	113
Spotreba elektriny (KW hodiny)	0,57	0-87	1,58	1,43
Spotreba vody (litre)	7,7	10,6-17,7	12,3-24,6	15,4
Ak si vyberiete polovičnú náplň, zmeňte hodnoty;				
Trvanie (Min.)	14	62 - 79	82-159	93
Spotreba elektriny (KW hodiny)	0,57	0,82	1,30	1,33
Spotreba vody (litre)	7,7	8,5 - 14,7	9,3-21,6	11,1

Varovanie: Krátke programy neobsahujú fázu sušenia. Vyššie deklarované hodnoty boli získané v laboratórnych podmienkach, v súlade s platnými smernicami. Tieto hodnoty sa môžu zmeniť v závislosti od podmienok a prostredia použitia produktu (pnutie v sieti, tlak vody, vstupná teplota vody a teplota okolia).

KAPITOLA 5: POPIS PROGRAMU

POPIS PROGRAMU

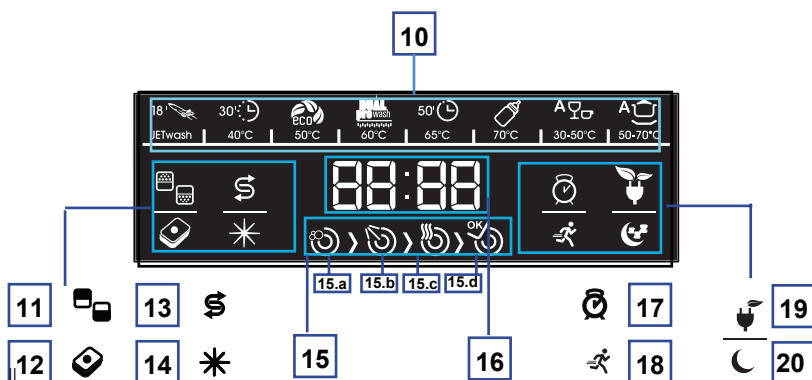
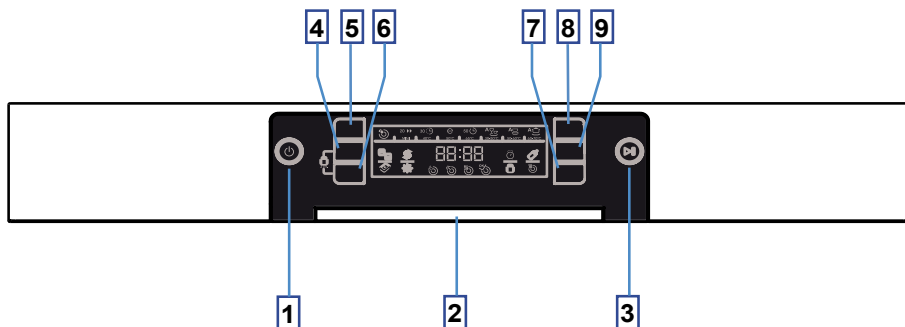
Položky programu

Program č.				
Názvy programov a teploty	Quick 30 min. 40°C	Eco 50°C	*** Express 50'. 65°C	Hygiene 70°C
Typ potravinového odpadu	Čerstvá káva, mlieko, čaj, studené mäso, zelenina	Čerstvá káva, mlieko, čaj, studené mäso, zelenina	Zaschnutá polievka, omáčka, cestoviny, vajcia, ryža, zemiaky a zapekané pokrmy, vyprážené pokrmy	Čerstvá káva, mlieko, čaj, studené mäso, zelenina
Miera znečistenia	Malé	Stredná	Stredná	Stredná
Množstvo čistiaceho prostriedku B: 25 cm ³ / 15 cm ³ A: 5 cm ³	B	A + B	A + B	A + B
	Predumytie	Predumytie	65 ° c umývanie	Predumytie
	40 ° c umývanie	50 ° c umývanie	Okamžité oplachovanie	65 ° c umývanie
	Oplachovanie za studena	Horúce oplachovanie	Horúce oplachovanie	Oplachovanie za studena
	Horúce oplachovanie	Sušiť	Koniec	Horúce oplachovanie
	Sušiť	Koniec		Sušiť
	Koniec			Koniec
Trvanie (Min.)	30	239	50	123
Spotreba elektriny (KW hodiny)	0,74	0,81	129	1,38
Spotreba vody (litre)	10,9	9,0	10,7	14,4
Ak si vyberiete polovičnú náplň, zmeňte hodnoty;				
Trvanie (Min.)	30	144	46	100
Spotreba elektriny (KW hodiny)	0,74	0,64	1,29	1,35
Úroveň spotreba (litre)	10,9	9,0	10,7	11,1

** V cykle predumytie možno použiť len práškový čistiaci prípravok.

*** Riad môžete umývať pri tej najlepšej výkonnosti pri použití cyklu Super 50 min.

KAPITOLA 6: ZAPNUTIE SPOTREBIČA A VÝBER PROGRAMU



- | | |
|--|---|
| <ul style="list-style-type: none"> 1- Tlačidlo Zap. / Vyp. 2- Rukoväť 3- Tlačidlo Štart / Pohotovostný režim 4- Tlačidlo polovičnej náplne 5- Tlačidlo Program 6- Tlačidlo Čistiaca tableta 7- Tlačidlo Extra rýchle / tiché 8- Tlačidlo odloženého spustenia 9- Tlačidlo Úspora energie 10- Programy 11- Symbol polovičnej náplne 12- Symbol Čistiaca tableta 13- Kontrolka úrovne soli 14- Kontrolka úrovne leštidla | <ul style="list-style-type: none"> 15- Fáza programu <ul style="list-style-type: none"> a- Symbol fázy umývania b- Symbol fázy oplachovania c- Symbol fázy sušenia d- Symbol dokončenie 16- Zostávajúci čas / Odloženie / Čas programu 17- Symbol odloženého štartu 1 18- Symbol úspory energie 19- Symbol Extra rýchle 20- Symbol Extra tiché |
|--|---|

KAPITOLA 6: ZAPNUTIE SPOTREBIČA A VÝBER PROGRAMU

Tlačidlo Zap. / Vyp. (1)

Keď stlačíte tlačidlo Zap. / Vyp., Spotrebič sa zapne a na displeji sa zobrazí naposledy použitý program; v pozícii vypnuté sa vypnú všetky LED na displeji.

Rukoväť dverí (2)

Rukoväť použite na otváranie / zatváranie dverí vášho spotrebiča.

Tlačidlo Štart / Pohotovostný režim (3)

Keď stlačíte tlačidlo Štart / Pohotovostný režim, spustí sa program vybraný pomocou tlačidla programu **5** a na displeji sa zobrazí **15.a**. Fáza umývanie môžete sledovať na displeji. **15**

Tlačidlo Ecowash (tlačidlo Polovičná náplň) (4)

Pomocou tlačidla Ecowash možné nastaviť až tri druhy umývanie, v spodnom košíka, horným košíka a oboch košíkoch.

Ak máte v umývačke malé množstvo riadu a potrebujete ho umyť, pri niektorých programoch môžete aktivovať funkciu polovičnej náplne.

Ak máte riadu v oboch košíkoch, stlačte tlačidlo 1/2 a vyberte pozíciu, v ktorej sa rozsvietia obe kontrolky.

Ak máte riadu len v hornom košíku, stlačte tlačidlo 1/2 a vyberte pozíciu, v ktorej sa rozsvieti kontrolka horného košíka. Tak sa spustí umývanie riadu len v hornej časti.

Ak máte riadu iba v spodnom košíku, stlačte tlačidlo 1/2 a vyberte pozíciu, v ktorej sa rozsvieti kontrolka spodného košíka. Tak sa spustí umývanie riadu len v spodnej časti. Pri použití tejto funkcie sa uistíte, že v hornom košíku nezostalo žiadne riady.

Tlačidlo Program (5)

Pomocou tlačidla Program môžete na displeji vybrať vhodný program umývania. **(10)**

Tlačidlo Čistiaca tableta (6)

Kedykoľvek použijete soľ, leštidlo a kombinované čistiace prípravky s extra vlastnosťami, stlačte tlačidlo Čistiaca tableta. Ak nie je toto tlačidlo aktívne pre vybraný program, na displeji sa rozsvieti kontrolka č. 12.

Tlačidlo Extra rýchle / tiché (7)

Funkcia Extra rýchle umývanie umyje riad pri vyššom tlaku a tak skráti dĺžku vybraného programu a zníži spotrebu vody a energie.

Extra tichá funkcie

Umyje riad pri nižšom tlaku a tak zaistí citlivejšie a tichšie umývanie.

Tlačidlo Odložený štart (8)

Ako program spustíte, môžete nastaviť čas oneskorenia stlačením tlačidla Odložený štart. Keď stlačíte tlačidlo oneskorenia, na displeji sa rozsvieti kontrolka č. 17.

Tlačidlo Úspora energie (9)

Táto možnosť umožní otvorenie dverí na konci programu. Tak sa zvýši účinnosť sušenia. Okrem toho táto možnosť znižuje teplotu a zvyšuje úsporu energie.

Kontrolka úrovne soli (13)

Ak chcete zistiť, či máte v umývačke dostatok soli alebo nie, skontrolujte hladinu soli. Ak je tento displej rozsvietený, doplníte soľ.

Kontrolka úrovne leštidla (14)

Ak chcete zistiť, či máte v umývačke dostatok leštidla alebo nie, skontrolujte hladinu leštidla. Ak je tento displej rozsvietený, doplníte leštidlo.

Kontrolka - Zostávajúci čas (16)

Zostávajúci čas Displej zobrazuje čas programov a zostávajúci čas, zatiaľ čo program je v prevádzke. Môžete tiež nastaviť oneskorenie stlačením tlačidla oneskorenie pred začiatkom programu.

Použitie detského zámku

Ak chcete aktivovať detský zámok, stlačte tlačidla "tableta" a "polovičnú náplň", súčasne a po dobu 3 sekúnd. Medzitým sa na displeji zobrazí po dobu 2 sekúnd "CL". Ak chcete deaktivovať detský zámok, stlačte tlačidla "tableta" a "polovičnú náplň", súčasne a po dobu 3 sekúnd. "CL" dvakrát zabliká.

KAPITOLA 6: ZAPNUTIE SPOTREBIČA A VÝBER PROGRAMU

Spustenie umývačky

1. Stlačte tlačidlo Zap. / Vyp. 1
2. Pomocou tlačidla Výber programu vyberte zodpovedajúci program. 5
3. Ak chcete, môžete vybrať doplňujúce funkcie. 4 6 7 9
4. Spustíte stlačením tlačidla Start / Pohotovostný režim. 3

Monitorovanie programu

Program môžete sledovať pomocou symbolov na displeji. 15



Ako umývanie pokračuje, rozsvieti sa symboly Umývanie a Sušenie.



Keď sa rozsvieti symbol sušenie, práčka bude potichu zhruba 45-50 minút.



Dvere neotvárajte, kým sa nerozsvieti kontrolka Dokončené. Keď program skončí, rozsvieti sa symbol Hotovo.

Keď sa vybraný program spustí, na displeji sa zobrazí zostávajúci čas.



POZNÁMKA: Celková dĺžka trvania programov sa môže líšiť podľa teploty v miestnosti, teploty vody a množstvo riadu, preto môže program trvať inú dobu, než ktorá sa pôvodne zobrazila.

KAPITOLA 6: ZAPNUTIE SPOTREBIČA A VÝBER PROGRAMU

Zmena programu

Ak chcete vykonať zmenu programu zatiaľ čo je iný spustený:

Stlačte tlačidlo Štart / Pohotovostný režim. **3**

- Nový program vyberte pomocou tlačidla Program. **5**
- Novo vybraný program pokračuje v mieste, kde bol prerušený program predchádzajúci.
- Program spustíte opakovaným stláčaním tlačidla Štart / Pohotovostný režim. **3**

Zrušenie programu

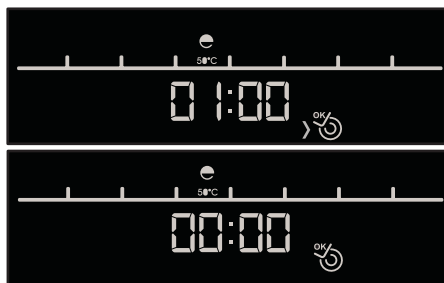
Ak chcete vykonať zrušenie programu zatiaľ čo je iný spustený:

Po dobu 3 sekúnd podržte tlačidlo Štart / Pohotovostný režim. **3**

- Na displeji sa zobrazí odpočítavanie od 3 do 1 a po jeho ukončení sa zostávajúci čas zobrazí ako 1 minúta.



Umývačka počas tejto 1 minúty vypustí všetku vodu; čas sa reštartuje a rozsvieti sa symbol dokončenie.



Vypnutie spotrebiča

- Keď sa rozsvieti symbol dokončenie, umývačku vypnite stlačením tlačidla Zap. / Vyp.
- Neskôr umývačku odpojte zo siete a vypnite prívod vody.

POZNÁMKA 1: Niekoľko minút po ukončení programu a rozsvietenie kontrolky dokončenie môžete dvere ľahko otvoriť a urýchliť tak proces sušenia.

POZNÁMKA 2: Ak dôjde k otvoreniu dverí umývačky alebo výpadku napájania počas umývania, umývačka bude po zatvorení dverí alebo obnovení napájania pokračovať tam, kde sa predtým zastavila.

LIKVIDÁCIA STARÉHO SPOTREBIČA

Tento symbol na produkte alebo balení znamená, že s produktom nesmie byť zaobchádzané ako s domácim odpadom. Namiesto toho musí byť dopravený na zberné miesto pre recykláciu elektrických a elektronických prístrojov. Prispejete tak možným nežiaducim následkom pre životné prostredie a ľudské zdravie. Recyklácia materiálov pomôže chrániť prírodné bohatstvo. Viac informácií ohľadom recyklácie tohto produktu získate na miestnom úrade, u služieb pre likvidáciu domácich odpadov alebo v obchode, v ktorom ste produkt kúpili.

PP miska filtra v umývačke riadu obsahuje biocídny prostriedok na zabránenie množeniu baktérií.
Aktívna látka: pyrition zinočnatý (č. CAS: 13463-41-7)

TECHNICKÉ ÚDAJE

Ochranná známka výrobcu	ROMO
Modelové označenie	RVD6020WA+++ / RVD6020XA+++
Počet jedálenských súprav	15
Energetická trieda	A+++
Ročná spotreba energie v kWh za rok (AEC) (280 cyklov) *	239
Spotreba energie (E _c) (kWh na cyklus)	0,84
Príkon vo vypnutom stave (W) (P _o)	0,10
Príkon v zapnutom stave (W) (P _i)	1,00
Ročná spotreba vody v litroch za rok (AWc) (280 cyklov)**	2520
Trieda účinnosti sušenia ***	A
Názov referenčného programu****	Eco
Dĺžka programu pre štandardný cyklus (min.)	239
Hlučnosť dB(A)	42

* Spotreba energie **239** kWh za rok, na základe 280 štandardných čistiacich cyklov s použitím doplnenia studenej vody a spotreba nízkych energetických režimov. Aktuálna spotreba energie bude závisieť od toho, ako sa zariadenie využíva.

** Spotreba vody **2520** litrov za rok založená na 280 štandardných čistiacich cykloch. Aktuálna spotreba energie bude závisieť od toho, ako sa zariadenie využíva.

*** Trieda účinnosti sušenia **A** na stupnici od G (najmenší koeficient) do A (najväčší koeficient)

**** "**Eco**" je štandardný čistiaci cyklus, ktorého sa týkajú informácie na štítku a označení.ento program je vhodný pre čistenie normálne špinavého riadu a je to najefektívnejší program, čo satýka kombinácie energie a spotreby vody